

Budżet Gminy Działdowo zatwierdzony został Uchwałą Nr III/15/10 Rady Gminy Działdowo z dnia 30 grudnia 2010 r. Po stronie dochodów budżet zatwierdzono na kwotę **24.699.299 zł**, po stronie wydatków na kwotę **24.125.395 zł**.

W okresie sprawozdawczym po stronie dochodów budżet został zwiększony o kwotę 3.099.375,94 zł, natomiast po stronie wydatków zwiększony o kwotę 4.331.233,24 zł.

Plan po zmianach po stronie dochodów zamknął się kwotą **27.798.674,94 zł**, a po stronie wydatków kwotą **28.456.628,24 zł**.

Wykonanie dochodów budżetowych w roku 2011 wyniosło **27.404.321,51 zł**, a wydatków **27.242.295,37 zł**.

I Wynik finansowy

1. Dochody zrealizowane	27.404.321,51 zł.
2. Wydatki zrealizowane	27.242.295,37 zł.
3. Nadwyżka	162.026,14 zł.

II Finansowanie

1. Kredyty i Pożyczki	1.700.000 zł.
2. Wolne środki	73.786,95 zł.
Razem	1.773.786,95 zł.

Rozchody :

Spłata kredytów i pożyczek 1.115.833,65 zł.

Po stronie dochodów zwiększenia i zmniejszenia

w poszczególnych działach wyniosły:

Ø Rolnictwo i Łowiectwo	1.347.262,86 zł
Ø Gospodarka Mieszkaniowa	27.650 zł
Ø Działalność Usługowa	5.690 zł
Ø Administracja Publiczna	25.395,48 zł
Ø Urzędy Naczelnych Organów Władzy Państwowej, Kontroli i Ochrony Prawa oraz Sądownictwa	28.397 zł
Ø Bezpieczeństwo Publiczne i Ochrona Przeciwpożarowa	19.446,10 zł
Ø Dochody od Osób Prawnych, od Osób Fizycznych od innych jedn. niepos.osob. prawnej oraz wydatki zw. z ich pob.	201.239,31 zł
Ø Różne Rozliczenia	29.624,06 zł
Ø Oświata i Wychowanie	40.180 zł
Ø Pomoc Społeczna	758.105 zł
Ø Pozostałe zadania w zakresie polityki społecznej	229.222,14 zł
Ø Edukacyjna Opieka Wychowawcza	391.510 zł
Ø Gospodarka Komunalna i Ochrona Środowiska	32.000 zł
Ø Kultura i Ochrona Dziedzictwa Narodowego	- 37.972,03 zł
Ø Kultura Fizyczna	1.626,02 zł
Ogółem	3.099.375,94 zł

Po stronie wydatków w budżecie dokonano zmian w poszczególnych działach:

Ø	Rolnictwo i Łowiectwo	2.399.313,86 zł
Ø	Zaopatrywanie w energię elektryczną , gaz, wodę	2.650,59 zł
Ø	Transport i Łączność	453.357 zł
Ø	Turystyka	45.000 zł
Ø	Gospodarka Mieszkaniowa	57.368,73 zł
Ø	Działalność Usługowa	- 65.761 zł
Ø	Administracja Publiczna	20.948,48 zł
Ø	Urzędy Naczelnych Organów Władzy Państwowej, Kontroli i Ochrony Prawa oraz Sądownictwa	28.397 zł
Ø	Bezpieczeństwo Publiczne i Ochrona Przeciwpożarowa	29.983,10 zł
Ø	Dochody od Osób Prawnych, od Osób Fizycznych od innych jedn. niepos. osob. prawnej oraz wydatki zw. z ich pob	3.000 zł
Ø	Obsługa Długu Publicznego	153.856 zł
Ø	Różne Rozliczenia	- 25.000 zł
Ø	Oświata i Wychowanie	48.890,49 zł
Ø	Ochrona Zdrowia	29.579,67 zł
Ø	Pomoc Społeczna	711.988 zł
Ø	Pozostałe zadania w zakresie polityki społecznej	229.222,14 zł 376.858,51 zł
Ø	Edukacyjna Opieka Wychowawcza	- 161.562,59 zł
Ø	Gospodarka Komunalna i Ochrona Środowiska	- 7.582,76 zł
Ø	Kultura i Ochrona Dziedzictwa Narodowego	726,02 zł
Ø	Kultura Fizyczna	
	Ogółem	4.331.233,24 zł

Dochody

Pierwotny plan dochodów wynosił **24.699.299 zł**, po dokonanych zmianach wyniósł **27.798.674,94 zł**. Wykonanie dochodów za rok 2011 wyniosło **27.404.321,51 zł**, tj. 98,6 % w stosunku do planu po zmianach, w tym należności z Urzędów Skarbowych i Ministerstwa Finansów tzw. należności w drodze tj. 65.665,85 zł. Wykonanie dochodów w stosunku do planu pierwotnego wyniosło 110,9 %.

Plan dochodów oraz wykonanie za 2011 r. w poszczególnych działach przedstawia poniższa tabela:

Dział	Nazwa	Plan przed zmianą	Plan po zmianach	Wykonanie	5:3 %	5:4 %
1	2	3	4	5	6	7
010	Rolnictwo i Łowiectwo	793.621	2.140.883,86	1.498.780,17	188,8	70,0
050	Rybołówstwo i Rybactwo	0	0	1.682,50	0	0
600	Transport i Łączność	0	0	600	0	0
700	Gospodarka Mieszkaniowa	112.200	139.850	183.762,80	163,7	131,4
710	Działalność Usługowa	0	5.690	5.690	0	100
750	Administracja Publiczna	53.317	78.712,48	80.362,59	150,7	102,1
751	Urzędy Naczelnych Organów Władzy Państwowej, Kontroli i Ochrony Prawa oraz Sądownictwa	1.550	29.947	29.414,41	1.897,7	98,2
754	Bezpieczeństwo Publiczne i Ochrona Przeciwopozarowa	96.243	115.689,10	118.331,03	122,9	102,3
756	Dochody od osób prawnych, od osób fizycznych i od innych jednostek nie posiadających osobowości prawnej oraz wydatki zw. z ich poborem	6.117.311	6.318.550,31	6.755.677,63	110,44	98,1
758	Różne Rozliczenia	11.299.976	11.329.600,06	11.333.888,19	100,3	100
801	Oświata i Wychowanie	62.900	103.080	112.335,01	178,5	109
852	Pomoc Społeczna	5.268.997	6.027.102	5.928.897,24	112,5	98,4
853	Pozostałe zadania w zakresie w zakresie polityki społecznej	0	229.222,14	219.286,21	0	95,7
854	Edukacyjna Opieka Wychowawcza	0	391.510	244.137,62	0	62,4
900	Gospodarka Komunalna i Ochrona Środowiska	300.000	332.000	334.638,12	111,5	100,8
921	Kultura i Ochrona Dziedzictwa Narodowego	593.184	555.211,97	555.211,97	93,6	100
926	Kultura Fizyczna	0	1.626,02	1.626,02	0	100
Ogółem		24.699.299	27.798.674,94	27.404.321,51	110,9	98,6

Źródła pochodzenia dochodów przedstawiają się następująco :

(010) Rolnictwo i Łowiectwo

Łączne dochody w dziale wpłynęły w wysokości **1.498.780,17 zł** tj. 70% w stosunku do planowanych.
W poszczególnych rozdziałach kształtowały się następująco:

Rozdział: (01010) – Infrastruktura wodociągowa i sanitacyjna wsi.

Na dochody w rozdziale składają się:

- Ø wpłaty mieszkańców na budowę wodociągów w wysokości **1.751 zł**,
- Ø środki pozyskane z Agencji Nieruchomości Rolnych, Oddział w Olsztynie z przeznaczeniem na budowę Hydrofornii w Ruszkowie, kwota **196.181,06 zł**,
- Ø środki mieszkańców na „ Budowę przyzagrodowych oczyszczalni ścieków na terenie Gminy Działdowo” w kwocie **145.000 zł**.

Rozdział:(01095) – Pozostała działalność

Dochody osiągnięte w 2011 roku wyniosły **1.155.848,11 zł**. tj. 100,1%. Na dochody te składają się: czynsz z dzierżawy obwodów łowieckich 5.337,25 zł, wpłaty z tytułu odpłatnego nabycia prawa własności oraz prawa użytkowania wieczystego w wysokości 222.334 zł, oraz dotacja celowa na zwrot podatku akcyzowego zawartego w cenie oleju napędowego w kwocie 928.176,86 zł.

(050) Rybołówstwo i Rybactwo

Rozdział:(05095)

Dochody w kwocie **1.682,50 zł** pochodzą z wpłat za korzystanie ze stawów rybnych.

(600) Transport i Łączność

Rozdział: (60016) Drogi publiczne gminne :

W rozdziale wpłynęły środki z tytułu wpłaty mieszkańców w kwocie **600 zł**.

(700) Gospodarka Mieszkaniowa

Rozdział:(70005) Gospodarka gruntami i nieruchomościami:

Dochody w 2011r. osiągnięte w tym dziale wyniosły **183.762,80 zł** tj. 131,4 % dochodów planowanych.

Wpływy pochodzą z :

§	wieczyste użytkowanie	621,14 zł
§	czynsz	91.382,66 zł
§	odsetki	2.840,19 zł
§	wpływy z różnych dochodów	7.910,27 zł
§	wpływy z różnych opłat	3.087,50 zł
§	wpływy z usług	2.050,76 zł
§	sprzedaż lokali oraz nieruchomości	75.870,28 zł

(710) Działalność usługowa

Łączne dochody w dziale wyniosły **5.690 zł**, tj. 100 % w stosunku do planu. Środki te to dotacja na utrzymanie cmentarzy.

(750) Administracja Publiczna

Łączne dochody w dziale wyniosły **80.362,59 zł**, tj. 102,1 % w stosunku do planu. W poszczególnych rozdziałach kształtowały się następująco:

Rozdział:(75011) Urzędy Wojewódzkie :

Dochody wyniosły **47.344,90 zł**. Są to:

- Ø dotacja celowa na zadania zlecone 47.317 zł,
- Ø inne dochody 27,90 zł.

Rozdział: (75023) Urzędy Gmin:

Dochody wyniosły **7.970,79 zł**. Są to:

- Ø wpłaty za rozmowy telefoniczne, za energię wynajmowanych pomieszczeń 6.947,09 zł,
- Ø dochody z najmu 447,15 zł,
- Ø wpływy ze sprzedaży składników majątkowych 260 zł,
- Ø odsetki od nieterminowych wpłat 0,05 zł ,
- Ø wpływy z różnych dochodów 316,50 zł.

Rozdział: (75056) Spis powszechny i inne:

W rozdziale ujęto dotacje na przeprowadzenie spisu w kwocie **25.046,90 zł**.

(751) Urzędy Naczelnych Organów Władzy Państwowej

Kontroli Ochrony Prawa oraz Sądownictwa

W dziale wpłynęły środki w wysokości **29.414,41 zł**, tj. 98,2 % w stosunku do planu. W poszczególnych rozdziałach kształtowały się następująco:

Rozdział: (75101) Urzędy Naczelnych Organów Władzy Państwowej, Kontroli i Ochrony Prawa:

Dochody w rozdziale pochodzą z dotacji przeznaczonej na aktualizację spisu wyborców. W 2011 r. zaplanowano **1.550 zł**, wpłynęły środki w 100 %.

Rozdział: (75108) Wybory do Sejmu i Senatu:

W rozdziale środki pochodzą z dotacji w wysokości **27.864,41 zł** przeznaczonej na przeprowadzenie wyborów.

(754) Bezpieczeństwo Publiczne i Ochrona Przeciwpożarowa

W dziale wpłynęły dochody w wysokości **118.331,03 zł** tj. 102,3 % w stosunku do planu.

Rozdział:(75412) Ochotnicze Straże Pożarne

W 2011 r. wpłynęły dotacje – pomoc finansowa ze Starostwa Powiatowego w wysokości **17.800 zł**, na realizację zadań „Zakup zintegrowanego systemu alarmowania i powiadamiania ludności dla Ochotniczej Straży Pożarnej w Ruszkowie w wysokości 2.800 zł”, oraz „Zakup specjalistycznego sprzętu ratownictwa drogowego rozpieracza ramiennego i zestawu do odcinania pedałów i kół kierowniczych pojazdów samochodowych dla Ochotniczej Straży Pożarnej w Uzdowie- kwota 15.000 zł.

Rozdział:(75414) Obrona cywilna

W rozdziale ujęto wpływy z usług w kwocie 646,10 zł.

Rozdział:(75416) Straż Gminna (Miejska)

W rozdziale ujęto wpływy z tytułu:

- Ø mandatów 12.332,97 zł,
 - Ø dotację w wysokości 87.551,96 zł, na pokrycie kosztów Straży Gminnej wspólnie z Gminą Iłowo.
- Łącznie uzyskano dochody w kwocie **99.884,93 zł**.

**(756) Dochody od osób prawnych, od osób fizycznych
i od innych jednostek nie posiadających osobowości prawnej
oraz wydatki związane z ich poborem**

Łączne dochody w tym dziale wynoszą **6.755.677,63 zł** tj. 106,9 % w stosunku do planowanych. W poszczególnych rozdziałach kształtowały się następująco:

Rozdział:(75601) Wpływy z podatku dochodowego od osób fizycznych :

Podatki od działalności gospodarczej osób opłacanych w formie karty podatkowej oraz odsetki od nieterminowych wpłat wpłynęły w wysokości **2.450 zł**.

Wpływy z tytułu karty podatkowej spadły w stosunku do ubiegłego roku o 43,53 %

Rozdział:(75615) Wpływy z podatku rolnego, podatku leśnego, podatku od czynności cywilnoprawnych, podatków i opłat lokalnych od osób prawnych i innych jednostek organizacyjnych:

Łączne dochody zostały wykonane w 94,7% w stosunku do planu tj. **1.969.408,90 zł**.

W rozdziale wystąpiły wpływy z następujących podatków:

	PLAN	WYKONANIE
Ø podatek od nieruchomości	1.800.000	1.690.592,60
Ø podatek rolny	29.000	28.156,30
Ø podatek leśny	126.700	126.685
Ø podatek od środków transportowych	7.400	6.708
Ø odsetki	1.000	732
Ø rekompensata utraconych dochodów w podatkach i opłatach lokalnych	116.535	116.535
Razem	2.080.635	1.969.408,90

Wpływy z tytułu podatku:

- Ø od nieruchomości nieznacznie wzrosły o 2,81 % w stosunku do roku ubiegłego,
- Ø rolnego zmalały o 6,09 % w stosunku do ubiegłego roku,
- Ø leśnego wzrost o 6,10 % w stosunku do roku 2010. Wzrost wynika z wyższych stawek podatku.
- Ø podatku od środków transportowych na poziomie ubiegłego roku,
- Ø zmniejszenie wpływów o 49,72% z tytułu zwrotu utraconych dochodów w podatkach i opłatach wyniku zmiany statutu podatnika (zakład nie jest zakładem pracy chronionej).

Rozdział:(75616) Wpływy z podatku rolnego, podatku leśnego, podatku od spadku i darowizn, podatku od czynności cywilnoprawnych oraz podatków i opłat lokalnych od osób fizycznych:

Łączne dochody zostały wykonane w 108,50 % w stosunku do planu tj. **1.971.253,85 zł** w tym z:

	PLAN	WYKONANIE
Ø podatek od nieruchomości	715.000	780.992,11
Ø podatek rolny	900.000	910.160,50
Ø podatek leśny	14.000	14.529,12
Ø podatek od środków transportowych	72.999,50	86.066,98
Ø podatek od spadków i darowizn	3.000	11.048,80
Ø podatek od czynności cywilnoprawnych	91.100	145.409,88
Ø odsetki od nieterminowych wpłat	20.000	23.046,46
Razem	1.816.099,50	1.971.253,85

Wpływy podatków w stosunku do ubiegłego roku wzrosły o 18,33 %, w szczególności:

- Ø z podatku od nieruchomości o 26,44%,
- Ø z podatku rolnego o 10,53 %,
- Ø z podatku leśnego, o 14,88 %,
- Ø z podatku od spadków i darowizn o 18,45 %,
- Ø z podatku od czynności cywilnoprawnych o 18,45%.

Wzrosły wpływy wynika z wyższych stawek podatku.

Rozdział :(75618) Wpływy z innych opłat stanowiących dochody j.s.t. na podstawie ustaw:

Wykonanie dochodów w roku 2011 przedstawiało się następująco:

	PLAN	WYKONANIE
Ø wpływy z opłaty skarbowej	20.000	21.660
Ø wpływy z opłaty eksploatacyjnej	635.354,81	924.384,96
Ø wpływy z opłat za wydawanie zezwoleń na sprzedaż alkoholu	92.600	100.559,03
Ø wpływy z innych lokalnych opłat	1.100	6.641,34
Ø wpływy z opłat za licencje i koncesje	2.500	2.678,67
Ø wpływy z różnych opłat	6.300	12.996,30
Ø odsetki	0	96,98
Razem	757.854,81	1.069.017,28

Rozdział: (75621) Udział gmin w podatkach stanowiących dochód budżetu państwa:

Osiągnięte dochody wyniosły **1.743.547,60 zł** tj. 105 % planowanych dochodów.

Dochody pochodzą z:

- Ø podatku dochodowego od osób fizycznych 1.668.939 zł
- Ø podatku dochodowego od osób prawnych 74.608,60 zł

W okresie ostatnich lat wpływy z podatków kształtowały się następująco:

TREŚĆ	ROK 2007	ROK 2008	ROK 2009	ROK 2010	ROK 2011
OD NIERUCHOMOŚCI	2.888.845,34	2.694.206,34	2.496.803,93	2.262.040,68	2.471.584,71
ROLNY	873.717,24	1.034.196,16	1.083.172,20	853.421,07	938.316,80
LEŚNY	102.163,55	124.920,85	133.803,34	122.667,94	141.214,12
OD ŚROD. TRAN.	52.998	53.974	62.901	78.026	92.774,98
SPADKI	4.891	6.037	8.290	3.654,20	11.048,80
OD POS. PSÓW	2.015	0	0	0	0
CZYNNOŚCI CYWILNOPRAWNYCH	171.309	156.099,22	114.452,85	121.992,20	145.409,88
ODSETKI	17.178,05	30.684,51	37.774,61	15.810,27	23.875,44
DOT. Z FUN./REK. UTR. DOCH.	138.433	153.992	200.115	231.788	116.535
KARTA PODATKOWA.	7.375,90	6.287,40	3.520,96	4.338,60	2.450
OPŁATA SKARBOWA	19.815	22.809	20.774	22.007	21.660
OPŁATA TARGOWA	475	0	0	0	0
WPŁATY RÓŻNE	512,17	1.346,66	119.036,68	17.556,80	22.316,31
OPŁATA ZA WYD. ZEZ. NA SP. ALKOHOLU	-	-	-	95.779,41	100.559,03
OPŁATA EKSPLOAT.	1.006.808,90	894.445,54	621.484,42	830.137,53	924.384,96
UDZIAŁ W PODATKACH	1.606.713,62	1.879.827,46	1.529.077,88	1.550.438,65	1.743.547,60
OGÓŁEM	6.893.250,77	7.058.826,14	6.431.206,87	6.209.658,35	6.755.677,63

Skutek obniżenia górnych stawek podatkowych (podatku od nieruchomości, rolnego oraz podatku od środków transportowych) w 2011 r. wyniósł:

Ø podatku od nieruchomości	846.983,50 zł,
Ø podatku od środków transportowych	81.111,04 zł.

W 2011 r. dokonano umorzeń podatku:

Ø rolnego	21.533,05 zł,
Ø od nieruchomości	98.566 zł,
Ø leśnego	89,60 zł,

Zaległości z tytułu podatków wynoszą 400.766,50 zł, nadpłaty 12.780,16 zł, zgodnie z Rb-27S Rocznym Sprawozdaniem z Wykonania Planu Dochodów Budżetowych Jednostki Samorządu Terytorialnego na dzień 31.12.2011 r.

(758) Różne Rozliczenia

Dochodami tego działu są subwencje dla Gminy, odsetki od środków pieniężnych na kontach bankowych oraz dotacja celowa. Wpłynęły środki :

- Ø z tytułu subwencji **11.250.410 zł**, tj. 100% planowanej kwoty,
- Ø z tytułu odsetek **19.288,13 zł**, tj. 128,59 % w stosunku do planu,
- Ø wpływy z dotacji **64.190,06 zł**, tj. 100% kwoty planowanej.

W poszczególnych rozdziałach dochody kształtowały się następująco:

Rozdział: (75801) Część oświatowa subwencji ogólnej dla j.s.t.:

Dochody z tytułu subwencji wpłynęły w kwocie **7.546.619 zł**. Wpływy z tytułu subwencji wyniosły 100 %.

Rozdział: (75807) Część wyrównawcza subwencji ogólnej dla gmin.

Subwencja wpłynęła w zaplanowanej wysokości **3.634.932 zł**.

Rozdział: (75814) Różne rozliczenia finansowe

W rozdziale wpłynęły dochody z tytułu odsetek bankowych zgromadzonych na kontach bankowych w wysokości **19.288,13 zł** oraz wpływy z dotacji **64.190,06 zł**, z przeznaczeniem na refundacje wydatków na fundusz sołecki.

Rozdział: (75831) Część równoważąca subwencji ogólnej dla gmin

Środki z tytułu subwencji wpłynęły w wysokości **68.859 zł**.

W stosunku do ubiegłego roku nastąpił wzrost wpływu subwencji o 8,79 %.

(801) Oświata i Wychowanie

Łączne dochody w tym dziale wyniosły **112.335,01 zł** tj. 109 % w stosunku do planowanych.

Rozdział: (80101) Szkoły podstawowe

Osiągnięto dochody w wysokości **35.360,24 zł** tj. 117 % w stosunku do planowanych.

Wpływy te pochodzą z:

Ø wpływów z odsetek bankowych	8.354,32 zł
Ø wpływów z różnych dochodów	3.435,92 zł
Ø darowizny	9.800 zł
Ø dochody z najmu	1.770 zł

Ø dotacji celowej z przeznaczeniem na pomoce dydaktyczne realizowanej w ramach Programu Radosna Szkoła 12.000 zł,

Rozdział (80104) Przedszkola

Dochody w rozdziale tym kształtowały się następująco:

- Ø wpływy z opłaty stałej 13.733,50 zł,
- Ø wpływy z opłaty za wyżywienie 45.809 zł.

Rozdział (80110) Gimnazja:

Dochody za rok 2011 wyniosły **16.967,27 zł**. Na dochody te składają się środki z odsetek bankowych 3.943,34 zł, dochody z najmu sali gimnastycznej 10.590 zł, dochody różne 833,93 zł, darowizny w kwocie 1.600 zł.

Rozdział: (80195) Pozostała działalność:

Dochody w rozdziale to dotacja w kwocie **465 zł** z przeznaczeniem na prace związane z egzaminem na podwyższenie stopnia awansu nauczyciel.

(852) Pomoc Społeczna

Pierwotny plan dochodów wynosił **5.268.997 zł**, po dokonanych zmianach wyniósł **6.027.102 zł**. Wykonanie dochodów za 2011 r. wyniosło **5.928.897,24 zł**, tj. 98,4 % w stosunku do planu po zmianach.

Rozdział: (85212) Świadczenia rodzinne, świadczenia z funduszu alimentacyjnego oraz składki na ubezpieczenia emerytalne i rentowe z ubezpieczenia społecznego:

W rozdziale zaplanowano dochody z tytułu dotacji celowej przeznaczonej na świadczenia rodzinne na podstawie przepisów o świadczeniach rodzinnych, opłacenie składek na ubezpieczenia emerytalne i rentowe za osoby otrzymujące świadczenie pielęgnacyjne na podstawie przepisów o systemie ubezpieczeń społecznych oraz realizację świadczeń z funduszu alimentacyjnego na podstawie ustawy o pomocy osobom uprawnionym do alimentów w kwocie 4.718.020 zł. oraz zaplanowano wpływy z tytułu odsetek i różnych dochodów w kwocie 121.100 zł.

Osiągnięto dochody w wysokości **4.766.170,89 zł** tj. 98,5 % w stosunku do planowanych.

Wpływy w rozdziale pochodzą z:

- Ø dotacji celowej na realizację zadań bieżących z zakresu administracji rządowej oraz innych zadań zleconych gminie ustawami 4.717.407,98 zł,
- Ø wpływów pozostałych odsetek 9.157,98 zł,
- Ø wpływów z różnych dochodów 19.896,16 zł,
- Ø wpływów z tytułu zwrotów wypłaconych świadczeń z funduszu alimentacyjnego 7.370,99 zł,
- Ø wpływów z różnych opłat 255,20 zł,
- Ø dochody jednostek samorządu terytorialnego związane z realizacją zadań z zakresu administracji rządowej 12.082,58 zł.

Rozdział: (85213) Składki na ubezpieczenia zdrowotne opłacane za osoby pobierające niektóre świadczenia z pomocy społecznej, niektóre świadczenia rodzinne oraz za osoby uczestniczące w zajęciach w centrum integracji społecznej:

W budżecie zaplanowano środki z tytułu dotacji celowej przeznaczonej na składki na ubezpieczenia zdrowotne w kwocie 34.140 zł oraz 1.000 zł z tytułu wpływów z różnych dochodów.

Wpływy w rozdziale w wysokości **33.788,04 zł** pochodzą z:

- Ø dotacji celowej na realizację zadań bieżących z zakresu administracji rządowej oraz innych zadań zleconych gminie ustawami 16.615,58 zł
- Ø dotacji celowej na realizację własnych zadań bieżących gminy 17.132,50 zł
- Ø wpływów z różnych dochodów 39,96 zł

Rozdział: (85214) Zasiłki i pomoc w naturze oraz składki na ubezpieczenia emerytalne i rentowe:

W rozdziale zaplanowano dotację celową przeznaczoną na wypłatę zasiłków w wysokości 311.623 zł i wpływy z różnych dochodów w kwocie 5.000 zł.

Wpływy w kwocie **311.607,93 zł** pochodzą z dotacji celowej na realizację własnych zadań bieżących gminy.

Rozdział: (85216) Zasiłki stałe:

W rozdziale zaplanowano dotację celową przeznaczoną na wypłatę zasiłków stałych w wysokości 200.341 zł i wpływy z różnych dochodów w kwocie 5.000 zł. Wpływy pochodzą z dotacji celowej na realizację własnych zadań bieżących gminy **198.457,83 zł**.

Rozdział:(85219) Ośrodki Pomocy Społecznej:

W rozdziale zaplanowano dotację w wysokości 200.712 zł z przeznaczeniem na utrzymanie Ośrodka Pomocy Społecznej, wpływy z tytułu odsetek bankowych w kwocie 20.000 zł oraz wpływy z różnych dochodów 1.500 zł.

Środki wpłynęły w kwocie **214.580,93 zł** z tytułu:

- Ø dotacji celowej na realizację własnych zadań bieżących gminy 200.711,66 zł
- Ø odsetek bankowych 12.353,21 zł
- Ø wpływów z różnych dochodów 1.516,06 zł

Rozdział:(85228) Usługi opiekuńcze i specjalistyczne usługi opiekuńcze:

Na dochody w rozdziale składają się wpływy z usług opiekuńczych. Zaplanowane dochody wynoszą 12.000 zł. wpłynęło **7.665,44 zł**.

Rozdział:(85295) Pozostała działalność:

Dochody w tym rozdziale wpłynęły w wysokości **396.626,18 zł**:

- Ø dotacja celowa w kwocie 375.234 zł z przeznaczeniem na realizację programu wieloletniego „Pomoc państwa w zakresie dożywiania”. Plan zrealizowano w 100%.
- Ø dotacja celowa w kwocie 21.392,18 zł z przeznaczeniem na realizację "Rządowego Programu wspierania osób pobierających świadczenia pielęgnacyjne".

W poszczególnych rozdziałach kształtowały się następująco:

- w rozdziale „Świadczenia rodzinne, świadczenia z funduszu alimentacyjnego oraz składki na ubezpieczenia emerytalne i rentowe z ubezpieczenia społecznego” dotacja zwiększyła się o 3,53% w stosunku do ubiegłego roku,
- w rozdziale „Składki na ubezpieczenia zdrowotne opłacane za osoby pobierające niektóre świadczenia z pomocy społecznej, niektóre świadczenia rodzinne oraz za osoby uczestniczące w zajęciach w centrum integracji społecznej” dotacja zwiększyła się o 2,85%, w stosunku do ubiegłego roku,
- w rozdziale „Zasiłki i pomoc w naturze oraz składki na ubezpieczenia społeczne” oraz w rozdziale „Zasiłki stałe” wpływ dotacji z budżetu państwa zmniejszył się łącznie o 25,21%, w stosunku do ubiegłego roku,
- w rozdziale „Ośrodki Pomocy Społecznej” dotacja zmniejszyła się o 10,95%, w stosunku do ubiegłego roku,
- w rozdziale „Pozostała działalność” wpływ dotacji z budżetu państwa z przeznaczeniem na dożywianie zmniejszył się o 3,41%, w stosunku do ubiegłego roku.

Poniższa tabela przedstawia dochody przeznaczone na Pomoc społeczną w okresie trzech ostatnich lat:

TREŚĆ	2008 r.	2009 r.	2010 r.	2011 r.
Świadczenia rodzinne	3.815.967	3.953.225	4.556.470	4.717.407,98
Składki na ubezpiecz. Zdrowotne	26.263	26.955	32.813	33.748
Zasiłki stałe i okresowe	656.685	615.035	507.308	510.065,76
Utrzymanie GOPS-u	247.653	226.110	225.396	200.711,66
Dożywianie	235.000	392.000	372.495	375.234
Doposażenie stołówki	5.000	8.000	16.000	0

(853) Pozostałe zadania w zakresie polityki społecznej

Rozdział:(85395) Pozostała działalność:

Dochody w 2011 r osiągnięte w tym dziale wyniosły **219.286,21 zł** tj. 95,7 % dochodów planowanych.

Wpływy pochodzą z:

- Ø dotacji na program operacyjny Kapitał Ludzki pt. „Program aktywizacji społeczno- zawodowej w Gminie Działdowo ” współfinansowany ze środków Europejskiego Funduszu Społecznego 170.365,82 zł,
- Ø dotacji na projekt „Kobieca Piłka Kobiecą Szansą” współfinansowanego ze Środków Europejskiego Funduszu Społecznego w ramach programu operacyjnego Kapitał Ludzki 47.364,19 zł,
- Ø odsetek bankowych 1.556,20 zł.

(854) Edukacyjna opieka wychowawcza

Rozdział (85415) Pomoc materialna dla uczniów:

Środki w tym rozdziale zaplanowane zostały w wysokości **244.137,62 zł**. Na środki te składa się dotacja celowa przeznaczona na stypendia dla uczniów o charakterze socjalnym w kwocie 215.387,36 zł, oraz dotacja na zakup podręczników w ramach programu „ Wyprawka szkolna”, w kwocie 28.750,26 zł.

(900) Gospodarka Komunalna i Ochrona Środowiska

Rozdział (90019) Wpływy i wydatki związane z gromadzeniem środków z opłat i kar za korzystanie ze środowiska:

Dochody wpłynęły w wysokości **334.638,12 zł** z tytułu: wpływów z ochrony środowiska kwota 331.283,44 zł, odsetek kwota 426,09 zł, różnych dochodów 2.928,59 zł.

(921) Kultura i Ochrona Dziedzictwa Narodowego

Rozdział (92109) Domy i Ośrodki Kultury, Świetlice i Kluby:

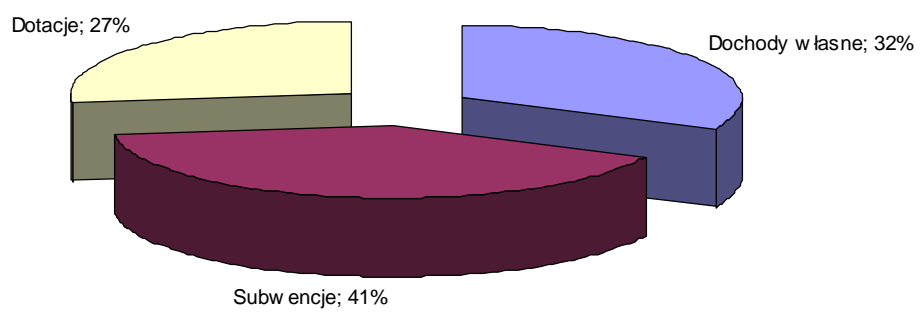
Środki wpłynęły w wysokości **555.211,97 zł** z programu PROW, pozyskane na realizację zadania "Remont świetlicy w Kurkach i Gnojnie" w 2010 r.

(926) Kultura i Ochrona Dziedzictwa Narodowego

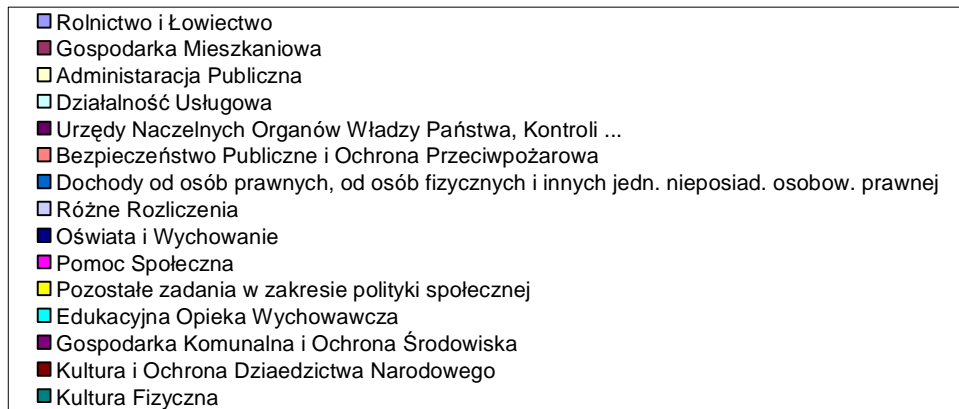
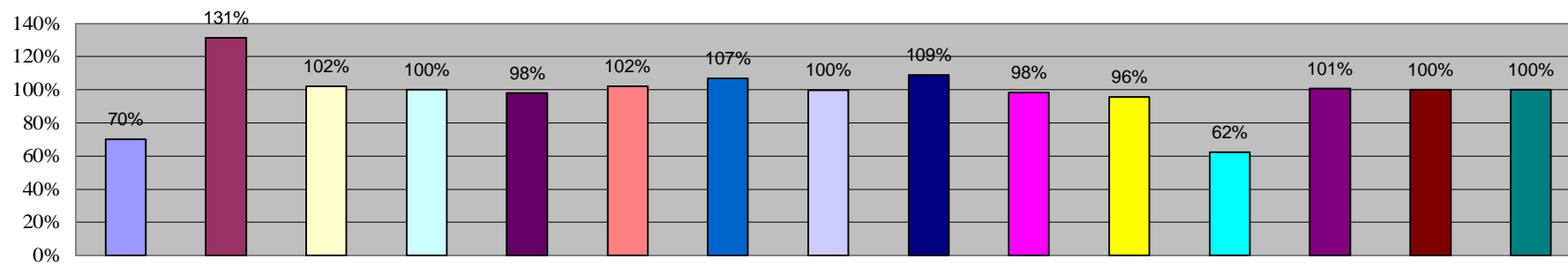
Rozdział (92695) Pozostała działalność:

Dochody wpłynęły w wysokości **1.626,02 zł** z tytułu sponsoringu „Turnieju wsi”.

Udział w dochodach ogółem Gminy



Zrealizowane dochody w poszczególnych działach za 2011 rok



Dotacje na zadania zlecone

Gmina w 2011 roku wykorzystwała dotację na zadania zlecone w wysokości **5.785.370,91 zł** z przeznaczeniem na:

Ø zadania zlecone	47.317 zł
Ø spis powszechny	25.046,90 zł
Ø prowadzenie stałego rejestru spisu wyborców	1.550 zł
Ø wybory do Sejmu i Senatu	27.864,41 zł
Ø świadczenia rodzinne	4.717.407,98 zł
Ø składka na ubezpieczenia zdrowotne	16.615,58 zł
Ø przeznaczeniem na realizację "Rządowego Programu wspierania osób pobierających świadczenia pielęgnacyjne"	21.392,18 zł
Ø zwrot podatku akcyzowego zawartego w cenie oleju napędowego	928.176,86 zł

Udział dotacji w dochodach ogółem stanowi 27,19 %. Nastąpił wzrost dotacji o 6,24% w stosunku do ubiegłego roku.

Dotacje na zadania własne

Gmina otrzymała dotację na zadania własne w łącznej kwocie **1.388.732,35 zł**. W tym na:

Ø dożywianie dzieci	375.234 zł
Ø komisje egzaminacyjne- podwyższenie stopnia awansu nauczycieli	465 zł
Ø utrzymanie GOPS	200.711,66 zł
Ø składki od zasiłków	17.132,50 zł
Ø zasiłki	510.065,76 zł
Ø stypendia	215.387,36 zł
Ø dotacji celowej z przeznaczeniem na pomoce dydaktyczne realizowanej w ramach Programu Radosna Szkoła	12.000 zł,
Ø wyprawka szkolna	28.750,26 zł
Ø refundacja środków wydatkowanych na Fundusz Sołecki	28.985,81 zł.

Dotacje celowe na zadania bieżące realizowane przez Gminę na podstawie porozumień

Utrzymanie Straży Gminnej **87.551,96 zł**.

Dotacje celowe z BP na zadania bieżące realizowane przez Gminę na podstawie porozumień z organami administracji rządowej

Cmentarze **5.690 zł**.

Dotacje na refundację wydatków poniesionych na Fundusz Sołecki

- dochody bieżące 28.985,81 zł
- dochody majątkowe 35.204, 25 zł

Pomoc finansowa

Powiat Działdowski **17.800 zł**.

Pozostałe środki

Program Rozwoju Obszarów Wiejskich **555.211,97 zł**,
Agencja Nieruchomości Rolnych, Oddział w Olsztynie **196.181,06 zł**
Program Operacyjny Kapitał Ludzki **217.730,01 zł**

ü	dochody z podatków i opłat lokalnych	6.755.677,63 zł
ü	dochody ze sprzedaży majątku gminy	298.464,28 zł,
ü	pozostałe dochody	1.779.420,13 zł,
ü	subwencje	11.250.410 zł,
ü	dotacje	7.320.349,47 zł.

Dochody ogółem wyniosły 27.404.321,51 zł

Dochody majątkowe wyniosły 1.247.861,56 zł,

Dochody bieżące wyniosły 26.156.459,95 zł.

Wydatki

Pierwotny plan wydatków zakładał wydatki na poziomie **24.125.395 zł**, po zmianach wynosi **28.456.628,24 zł**. Wykonanie wydatków wyniosło **27.242.295,37 zł**, co stanowi 112,92 % w stosunku do planu pierwotnego, natomiast do planu po zmianach 95,7 %.

Plan wydatków oraz wykonanie za 2011 rok przedstawia poniższa tabela:

Dział	Nazwa	Plan przed zmianą	Plan po zmianach	Wykonanie	5:3 %	5:4 %
1	2	3	4	5	6	7
010	Rolnictwo i Łowiectwo	455.663	2. 854.976,86	2.821.452,92	619	98,8
400	Zaopatrywanie w energię elektryczną, gaz i wodę	0	2.650,59	2.225,44		84,0
600	Transport i Łączność	138.200	591.557	568.258,76	411	96,1
630	Turystyka		45.000	45.000		100
700	Gospodarka Mieszkaniowa	64.500	121.868,73	104.883,85	162,61	86,1
710	Działalność Usługowa	130.011	64.250	51.995,40	39,99	80,9
750	Administracja Publiczna	2.965.308	2.986.256,48	2.730.660,37	92,08	91,4
751	Urzędy Naczelnych Organów Władzy Państwowej, Kontroli i Ochrony Prawa oraz Sądownictwa	1.550	29.947	29.414,41	1897,70	98,2
754	Bezpieczeństwo Publiczne i Ochrona Przeciwpożarowa	324.927	354.910,10	335.586,10	103,28	94,6
756	Dochody od osób prawnych, osób fizycznych, i innych jednostek nie posiadających osób prawnych oraz wydatki związane z ich poborem	44.000,02	47.000,02	44.578,46	101,31	94,8
757	Obsługa Długu Publicznego	270.111	423.967	381.819,24	141,35	90,1
758	Różne Rozliczenia	90.000	65.000	0	0	0
801	Oświata i Wychowanie	10.618.639	10.667.529,49	10.348.852,09	97,45	97,0
851	Ochrona Zdrowia	92.600	122.179,67	81.670,23	88,19	66,8
852	Pomoc Społeczna	6.250.015	6.962.003	6.813.785,02	109,02	97,9
853	Pozostałe Zadania w Zakresie Polityki Społecznej	0	229.222,14	217.730,01	0	95,0

854	Edukacyjna Opieka Wychowawcza	117.391	494.249,51	343.396,99	292,52	69,5
900	Gospodarka Komunalna i Ochrona Środowiska	936.819	775.256,41	742.437,06	79,25	95,8
921	Kultura i Ochrona Dziedzictwa Narodowego	1.563.040,98	1.555.458,22	1.516.339,47	97,01	97,5
926	Kultura Fizyczna	62.620	63.346,02	62.209,55	99,34	98,2
Ogółem		24.125.395	28.456.628,24	27.242.295,37	112,92	95,7

Wykonanie wydatków w poszczególnych działach przedstawia się następująco:

(010) Rolnictwo i Łowiectwo

W dziale wydatkowano **2.821.452,92 zł.**, co stanowi 98,8 % w stosunku do planu.

Rozdział: (01008) Melioracje wodne:

Wydatkowano **225.705,59 zł** na:

- Sołectwo Sławkowo: koszenie traw, zakup trawy oraz kosza uchylnego, zakup tarcicy, kostki, cementu, krzewów, zakup lampy solarnej 15.655,60 zł,
- Sołectwo Ruszkowo: oczyszczanie zbiornika wodnego w Ruszkowie 2.999,99 zł,
- Sołectwo Jankowice: oczyszczenie stawu 11.440 zł,
- Remont instalacji odwadniającej, wykonanie remontu przepustu drogowego, wykonanie remontu istniejącego rowu melioracyjnego w Kisinach, remont istniejącego mostu na rowie melioracyjnym w Kisinach 110.800 zł,
- Konserwacja rowu melioracyjnego 10.000 zł,
- Czyszczenie rowów melioracyjnych w Kisinach 4.500 zł,
- Wykonanie odwodnienia przy budynku komunalnym w Kisinach 4.310 zł.

Inwestycje:

- Odbudowa zbiornika retencyjnego w Szenkowie 66.000 zł

Rozdział: (01010) Infrastruktura wodociągowa i sanitacyjna wsi :

Środki wydatkowano w kwocie **1.647.126,47 zł.** na:

- Ø wykonanie studni wodomierzowej 8.800 zł,

Inwestycje

- rozbudowa wodociągu w Burkacie 42.000 zł,
- budowa hydrofornii w Ruszkowie 560.174,47 zł,
- budowa przyzagrodowych oczyszczalni na terenie Gminy Działdowo 1.036.152 zł.

Rozdział: (01030) Izby Rolnicze

Wydatkowano **19.352 zł.** na odpis z podatku rolnego na rzecz Izb Rolniczych.

Rozdział: (01095) Pozostała działalność

Środki w wysokości **929.268,86 zł** przeznaczono na:

- Ø zakup materiałów i wyposażenia, zakup usług pozostałych 2.863,52 zł,
- Ø wynagrodzenia bezosobowe i pochodne od wynagrodzeń 16.428,03 zł,
- Ø zwrot podatku akcyzowego zawartego w cenie oleju napędowego 909.977,31 zł.

Dział (400)

Wytwarzanie i Zaopatrywanie w Energię Elektryczną, Gaz i Wodę

Rozdział: (40002) Dostarczanie wody:

W dziale tym wydatkowano kwotę 2.225,44 zł na zakup wody.

(600) Transport i Łączność

Rozdział: (60014) Drogi publiczne powiatowe:

W budżecie wydatkowano kwotę **265.173,26** zł tj.100% na:

Pomoc finansowa dla JST:

- Ø Przekazanie środków na pomoc finansową dla Powiatu Działdowskiego na sfinansowanie kosztów przebudowy drogi powiatowej nr 1544 N, na odcinku Uzdrawo- Kramarzewo - 265.173,26 zł.

Rozdział: (60016) Drogi publiczne gminne:

W dziale tym środki wykorzystano w wysokości **303.085,50 zł.** tj. 92,9 % planu. Przeznaczono je na:

- Ø zakup paliwa, oleju napędowego i łańcuchów do równiarki, zakup materiałów do prac drogowych i równiarki, zakup zużyciu, płyt żerańskich, masy asfaltowej, znaków, żwiru, pozostałe zakupy, Sołectwo Kisiny- zakup materiałów 55.416,38 zł,
- Ø remont nawierzchni dróg gminnych, naprawa równiarki, Sołectwo Ruszkowo- naprawa przystanku, remont wiaty przystankowej w Wilamowie 100.929,28 zł,
- Ø odśnieżanie, zwalczanie gołoledzi, czyszczenie rowów, poboczy, wykaszanie terenów gminnych, usługi transportowe, przegląd równiarki, wykonanie i montaż lemiesza, wykonanie tablicy informacyjnej, wywóz nieczystości 114.226,97 zł,
- Ø sprzątnięcie przystanków autobusowych 15.700 zł,
- Ø demontaż przystanku w Jankowicach 1.200 zł,
- Ø opłata za umieszczenie elementów infrastruktury w pasie drogowym, opłata za zajęcie pasa drogowego 4.612,88 zł,

INWESTYCJE

- Ø sołectwo Kramarzewo przystanek autobusowy, budowa wiaty przystankowej 4.999,99 zł,
- Ø sołectwo Burkat –budowa wiaty 6.000 zł.

Zakres prac remontowych wykonanych na drogach gminnych w 2011 r:

Gmina Działdowo dokonała we własnym zakresie na bazie posiadanego sprzętu (równiarka drogowa) remontów bieżących dróg gminnych na następujących drogach:

- Ø remont nawierzchni drogi gminnej o nawierzchni gruntowej na terenie wsi Wysoka,
- Ø remont nawierzchni drogi gminnej o nawierzchni gruntowej i asfaltowej we wsi Grzybiny,
- Ø remont nawierzchni drogi gminnej o nawierzchni gruntowej we wsi Pierławki ,
- Ø remont nawierzchni dróg gminnych żwirowo- gruntowych we wsi Malinowo,
- Ø remont nawierzchni dróg gminnych żwirowych we wsi Kurki,
- Ø remont drogi gminnej o nawierzchni żwirowej we wsi Turza Wielka,
- Ø remont drogi gminnej o nawierzchni żwirowej we wsi Bursz ,
- Ø transport tłucznia, żwiru na drogi gminne we wsi Burkat, Grzybiny, Wysoka Pierławki, Kurki,
- Ø remont dróg gminnych o nawierzchni asfaltowej na terenie Gminy,

- Ø zakup i transport żwiru do naprawy dróg gminnych we wsi Burkat, Filice, Krasnołąka,
- Ø transport urobku z dróg gminnych.

Dział (630) Turystyka

Rozdział (63095) Pozostała działalność:

Inwestycje:

Wydatkowano środki w kwocie **45.000 zł** na prace związane z zagospodarowaniem terenu przy jeziorze w Grzybinach.

(700) Gospodarka Mieszkaniowa

Rozdział: (70005) Gospodarka gruntami i nieruchomościami :

W rozdziale tym wydatkowano **104.883,85 zł**, co stanowi 86,1 % w stosunku do planu. Środki przeznaczone na :

- zakup energii,
- zakup materiałów i wyposażenia,
- wynagrodzenia bezosobowe i pochodne,
- usługi remontowe: naprawa dachu, wykonanie instalacji, remont mieszkania –Wysoka,
- zakup materiałów i wyposażenia,
- wywóz nieczystości, usługi kominiarskie, udrożnienie sieci kanalizacyjnej, ogłoszenie w prasie, wypis z rejestru gruntów, opłaty za akty notarialne, opłaty sądowe, opłaty za nadanie cech dokumentom, wycena nieruchomości, wykonanie podziału działek,
- opłaty za czynsz dzierżawny,
- koszty postępowania sądowego i egzekucyjnego,

(710) Działalność Usługowa

Łączna kwota wydatków w tym dziale wyniosła **51.995,40 zł**. tj.80,9 % do planowanych:

Rozdział: (71004) Plany zagospodarowania przestrzennego:

Środki zostały wydatkowane w wysokości **45.269,95 zł**, na zmiany w miejscowym planie zagospodarowania przestrzennego, oraz zmian studium uwarunkowań i kierunków zagospodarowania przestrzennego Gminy Działdowo.

Rozdział: (71035) Cmentarze

Kwotę **6.725,45 zł** wydatkowano na prace porządkowe na cmentarzu ofiar hitleryzmu w Komornikach.

(750) Administracja Publiczna

Wydatki zostały wykonane w kwocie **2.730.660,37 zł**. tj. 91,4 % w stosunku do planowanych.

Rozdział (75011) Urzędy Wojewódzkie

Wydatkowano **180.889,47 zł**. na:

- Ø dotację dla Urzędu Miasta Działdowo na wspólne prowadzenie USC, zgodnie z zawartym porozumieniem wydatkowano na ten cel 37.930,91 zł,
- Ø wynagrodzenia pracowników 110.860,80 zł,
- Ø pochodne od wynagrodzeń 19.863,90 zł,
- Ø dodatkowe wynagrodzenie 8.774,67 zł,
- Ø podróże służbowe 177,40 zł,

Ø odpis na zakładowy fundusz świadczeń socjalnych 3.281,79 zł.

Rozdział (75022) Rady Gmin

Środki wykorzystano w wysokości **109.442,53 zł.** na:

- Ø diety radnych 105.423,08 zł,
- Ø artykuły kancelaryjne i spożywcze na sesje rady 3.005,52 zł,
- Ø opłaty z tytułu telefonii komórkowej 1.013,93 zł.

Rozdział (75023) Urzędy Gmin

Wydatkowano **2.323.601,54 zł**, tj. 91,9 % w stosunku do planu. Środki przeznaczone na bieżące utrzymanie urzędu tj:

- wynagrodzenia 1.473.206,92 zł, dodatkowe wynagrodzenie roczne 121.040,79 zł,
- pochodne od wynagrodzeń 258.964,30 zł,
- wydatki osobowe nie zaliczone do wynagrodzeń 5.345,09 zł,
- wynagrodzenia bezosobowe 7.359 zł,
- odpis na zakładowy fundusz świadczeń socjalnych 42.247,55 zł,
- prenumerata czasopism i literatury fachowej, zakup materiałów kancelaryjnych, zakup materiałów papierniczych do sprzętu drukarskiego i urządzeń kserograficznych, artykułów spożywczych, elektrycznych, środków czystości, oleju napędowego, zakup akcesoriów komputerowych w tym programów i licencji 122.638,38 zł,
- zakup energii 53.991,86 zł,
- naprawa samochodu, naprawa i konserwacja kserokopiarki, naprawa odkurzacza, niszczarki, monitora, konserwacja kotła gazowego, wykonanie podestu schodowego, naprawa centrali telefonicznej 11.103,44 zł,
- badania profilaktyczne pracowników 1.040 zł,
- usługi pozostałe 126.730,76 zł (usługi kominiarskie, opłaty pocztowe, ochrona obiektu, opłata za utrzymanie serwisu BIP, przedłużenie licencji LEX – programu prawniczego, opłata za prowadzenie programu PUMA, odnowienie podpisów elektronicznych, koszty ciągłości pracy systemu Cyfrowy Urząd, pozostałe opłaty na bieżące utrzymanie budynku),
- dostęp do sieci internetowej 6.257,40 zł,
- usługi telekomunikacyjne 25.021,98 zł,
- szkolenia 14.314,35 zł,
- pozostałe wydatki (Państwowy Fundusz Rehabilitacji Osób Niepełnosprawnych) 30.353 zł, opłaty czynszowe 3.411,42 zł, podróże służbowe 11.516,30 zł, opłaty i składki 9.021 zł, pozostałe wydatki 38 zł).

Rozdział (75056) Spis powszechny i inne

Na przeprowadzenie spisu powszechnego wydatkowano kwotę **26.729,82 zł.**

Rozdział (75075) Promocja Jednostek Samorządu Terytorialnego

Na promocje wydatkowano środki w wysokości **24.216,76 zł.**

Rozdział (75095) Pozostała działalność:

W rozdziale wydatkowano środki w wysokości **65.780,25 zł**, na wypłatę diet dla sołtysów, składki dla: Ekologicznego Związku Gmin „Działdowszczyzna”, Związku Gmin Warmińsko- Mazurskich.

(751) Urzędy Naczelnych Organów

Władzy Państwowej, Kontroli i Ochrony Prawa oraz Sądownictwa

Wydatki w tym dziale zostały poniesione w kwocie **29.414,41** tj.98,2 % planowanych.

Rozdział: (75101) Urzędy Naczelnych Organów Władzy Państwowej, Kontroli i Ochrony Prawa:

Kwotę **1.550 zł** wydatkowano na zakup materiałów biurowych i aktualizację rejestru spisu wyborców.

Rozdział: (75108) Wybory do Sejmu i Senatu:

Środki wydatkowano w kwocie **27.864,41 zł** na przeprowadzenie wyborów do Sejmu i Senatu.

(754) Bezpieczeństwo Publiczne i Ochrona Przeciwpożarowa

Wydatki ogółem poniesione w tym dziale wyniosły **335.586,10 zł** tj. 94,6 %.

Rozdział (75412) Ochotnicze straże pożarne:

Wykorzystano **115.867,89 zł.** na utrzymanie Ochotniczych Straży Pożarnych tj:

- § ekwiwalent za udział w akcjach 12.857,20 zł,
- § zakup oleju napędowego, benzyny, gazu, węgla, zakup sprzętu alarmowego oraz systemu alarmowania i powiadamiania ludności, zakup części do samochodu, krzeseł, akumulatorów, materiałów eksploatacyjnych, gaśnic, ubrań koszarowych, zakup części do samochodów przeciwpożarowych, środków pianotwórczych, prenumerata czasopism, zakup materiałów do przeprowadzania bieżących remontów, materiałów informacyjnych, zakup nagród na turniej wiedzy pożarniczej. Zakup okien w Remizie -Petrykozy. 46.045,86 zł,
- § zakup energii 14.576,08 zł,
- § remont budynku Remizy Strażackiej w Kisinach, naprawa narzędzi hydraulicznych, kosiarki , radiotelefonu 5.036,27 zł,
- § badania lekarskie 240 zł,
- § przegląd gaśnic, badania techniczne pojazdów, wywóz nieczystości, usługi kominiarskie, zakup pozostałych usług 11.018,10 zł,
- § opłaty z tytułu usług telekomunikacyjnych 1.043,08 zł,
- § podróże służbowe 3.557,30 zł,
- § ubezpieczenie OC, AC, NW 6.494 zł,

Inwestycje:

- Ø zakup specjalistycznego sprzętu ratownictwa drogowego 15.000 zł.

Rozdział (75414) Obrona cywilna:

W 2011 roku została wydatkowana kwota **838,31 zł**, na szkolenie oraz zakup miesięcznika „Przegląd obrony cywilnej”.

Rozdział (75416) Straż Miejska:

W rozdziale zaplanowano środki w wysokości **222.764 zł**, na zadania związane z utrzymaniem Straży Gminnej. Wydatkowano kwotę **218.879,90 zł.** na:

- Ø wynagrodzenia i pochodne od wynagrodzeń 175.603,77 zł,
- Ø dodatkowe wynagrodzenia roczne 12.030,18 zł,
- Ø wydatki osobowe nie zaliczone do wynagrodzeń 300 zł,
- Ø zakup materiałów biurowych, oleju napędowego, opon, części do samochodu, zakup wyposażenia 13.573,01 zł,
- Ø usługi remontowe 1.724,16,
- Ø opłaty za przesyłki, opłaty bankowe, szycie strojów, badanie techniczne pojazdu, mycie samochodu, 6.024,47 zł,
- Ø opłaty za telefonię komórkową 1.841,78 zł,
- Ø opłaty i składki 916,48 zł,
- Ø odpis na zakładowy fundusz świadczeń 3.281,79 zł,

- Ø szkolenia strażników 1.844,40 zł,
- Ø opłaty czynszowe za garaż, podróże służbowe 1.739,86 zł.

Rozdział (75421) Zarządzanie kryzysowe:

Środki zaplanowane w kwocie **120 zł** w 2011 roku nie zostały wydatkowane.

(756) Dochody od osób prawnych, osób fizycznych i innych jednostek nie posiadających osobowości prawnej oraz wydatki związane z ich poborem

Rozdział (75647) Pobór podatków, opłat i niepodatkowych należności budżetowych:

Środki w wysokości **47.000,02 zł.** zaplanowano na wydatki dotyczące poboru podatków. Wydatkowano **44.578,46 zł.** tj.94,8 % na: prowizję dla sołtysów, opłatę komorniczą oraz kosztów egzekucyjnych.

(757) Obsługa Długu Publicznego

Rozdział (75702) Obsługa papierów wartościowych, kredytów i pożyczek j.s.t.

W dziale tym wydatkowano **381.819,24 zł.** tj.90,1 % na spłatę odsetek od zaciągniętych kredytów i pożyczek długoterminowych.

Dział (758) Różne Rozliczenia

Rozdział: (75818) Rezerwy ogólne i celowe:

Zaplanowana kwota **65.000 zł,** w 2011 roku nie została wydatkowana.

(801) Oświata i Wychowanie

W dziale tym wydatkowano **10.348.852,09 zł.** tj.97 % w stosunku do wydatków planowanych.

W poszczególnych rozdziałach wydatki kształtowały się następująco :

Rozdział (80101) Szkoły Podstawowe

Wydatkowano **5.719.085,26 zł.** tj.97,70 % w stosunku do planowanych. Środki wykorzystano na: wynagrodzenia, pochodne od wynagrodzeń, dodatkowe wynagrodzenie roczne, odpis na zakładowy fundusz świadczeń socjalnych, zakup materiałów kancelaryjnych, środków czystości, nagród, pucharów w związku z przeprowadzeniem gminnych konkursów szkolnych, opłatę abonamentu RTV, zakup oleju opałowego, węgla, prenumeratę czasopism, zakup pomocy naukowych, dydaktycznych, książek, energii elektrycznej, wody, gazu, delegacje, szkolenia, rozmowy telefoniczne, usługi kominiarskie, wywóz nieczystości, ubezpieczenie OC, przegląd kotła c.o., badania profilaktyczne pracowników, dostęp do portali internetowych, remont boiska przy S.P. Uzdowo.

Rozdział (80103) Oddziały przedszkolne w szkołach podstawowych:

Wydatkowano **812.929,91 zł.** tj. 98,3 % w stosunku do planu. Środki zostały wykorzystane na: wynagrodzenia i pochodne od wynagrodzeń, odpis na zakładowy fundusz świadczeń socjalnych, zakup energii, wody, środków czystości, oleju opałowego, węgla, prenumeratę czasopism, rozmowy telefoniczne, usługi kominiarskie, wywóz nieczystości, zakup materiałów kancelaryjnych, zabawek, pomocy dydaktycznych, środków czystości.

Rozdział (80104) Przedszkola:

W rozdziale zaplanowano środki w wysokości **500.932 zł.** Wydatkowano kwotę **386.429,73 zł** na : wynagrodzenia, pochodne od wynagrodzeń, dodatkowe wynagrodzenie roczne, odpis na zakładowy fundusz świadczeń socjalnych, zakup materiałów kancelaryjnych, środków czystości, oleju opałowego, prenumeratę czasopism, artykułów przemysłowych, pomocy naukowych, dydaktycznych, energii elektrycznej, wody, gazu, delegacje, usługi kominiarskie, wywóz nieczystości ,wyżywienie dzieci, usługę informatyczną.

Przekazano dotację w kwocie 90.083,82 zł dla Miasta Działdowo w ramach porozumienia jako zapłata za dzieci z terenu gminy uczęszczających do przedszkoli miejskich.

Rozdział (80110) Gimnazja:

Wydatkowano **2.646.232,49 zł**. Środki przeznaczone na: wynagrodzenia, pochodne od wynagrodzeń nauczycieli, dodatek wiejski, odpis na zakładowy fundusz świadczeń socjalnych, zakup energii, wody, usług kominiarskich, środków czystości, oleju opałowego, nagród, pucharów w związku z przeprowadzeniem gminnych konkursów szkolnych, opłatę abonamentu RTV, zakup zestawów komputerowych, monitorów, mebli, materiałów budowlanych do remontu pomieszczeń szkolnych, oleju opałowego, węgla, znaczków pocztowych, materiałów biurowych, zakup pomocy naukowych, dydaktycznych, książek, artykułów przemysłowych, opłat za rozmowy telefoniczne, prenumeratę czasopism, wywóz nieczystości, badania lekarskie, ubezpieczenie szkoły.

Rozdział (80113) Dowożenie uczniów do szkół:

W rozdziale zrealizowane są wydatki związane z dowożeniem uczniów do szkół. Na ten cel zaplanowano kwotę w wysokości **572.332 zł**, wydatkowano **560.299,55 zł**. tj. 97,9 % w stosunku do planu. Środki przeznaczone na: wynagrodzenia, pochodne od wynagrodzeń, dodatkowe wynagrodzenia roczne, olej napędowy, naprawa samochodu, bilety miesięczne, odpis na zakładowy fundusz świadczeń socjalnych.

Rozdział (80146) Doksztalcanie i doskonalenie nauczycieli:

Środki wykorzystano w 83,9 % tj. **15.861,07 zł**. w stosunku do planowanych i wykorzystano na pokrycie kosztów delegacji związanych z doksztalcaniem i podnoszeniem kwalifikacji nauczycieli, za udział w kursach doksztalcających.

Rozdział (80195) Pozostała działalność:

Środki wydatkowano w wysokości **208.014,08 zł**. tj. w 99,6 % w stosunku do planu. Środki przeznaczone na: wynagrodzenia i pochodne od wynagrodzeń osób zajmujących się prowadzeniem zadań z zakresu oświaty, delegacje, odpis na zakładowy fundusz świadczeń socjalnych, zakup publikacji, materiałów biurowych, szkolenia, delegacje

(851) Ochrona Zdrowia

W dziale tym wydatkowano **81.670,23 zł**. tj. 66,8 % w stosunku do planowanych.

Rozdział: (85153) Zwalczanie narkomanii:

Zaplanowane środki w wysokości **3.000 zł**, zostały wydatkowane w kwocie **864,27 zł**, na:

- Ø zakup filmów o tematyce profilaktycznej do wykorzystania w szkołach,
- Ø zakup nagród do konkursu wiedzy o zdrowiu w ramach zorganizowanego rajdu rowerowego jako atrakcyjnej formy wypoczynku.

Rozdział: (85154) Przeciwdziałanie alkoholizmowi:

Środki zaplanowane w wysokości **119.179,67 zł** zostały wydatkowane w kwocie **80.805,96 zł** na działania mające na celu zwalczanie alkoholizmu tj:

- Ø wynagrodzenia za posiedzenia w komisjach,
- Ø wynagrodzenia za prowadzenie pozalekcyjnych zajęć profilaktycznych w szkołach,
- Ø organizacja ferii w szkołach- zakup materiałów do prowadzenia zajęć,
- Ø przekazanie środków na organizację wypoczynku letniego dla dzieci z rodzin dotkniętych uzależnieniem alkoholowym,
- Ø zakup artykułów biurowych i wyposażenia do prowadzenia zajęć pozalekcyjnych,
- Ø zakup artykułów biurowych dla Ośrodka Terapii Uzależnień i Współuzależnienia,
- Ø organizacja programów profilaktycznych w placówkach oświatowych,
- Ø organizacja warsztatów na temat przemocy rówieśniczej w szkołach,
- Ø organizacja festynów z okazji Dnia Dziecka, festynów rodzinnych integrujących społeczność lokalną promujących spędzanie wolnego czasu od alkoholu,

- Ø zakup sprzętu nagłaśniającego niezbędnego do prowadzenia zajęć i warsztatów profilaktycznych,
- Ø zakup materiałów do Ogólnopolskiej Kampanii Profilaktycznej „Zachowaj Trzeźwy Umysł”,
- Ø organizacja szkolenia na temat przemocy w rodzinie dla osób pracujących z dziećmi z rodzin, w których występuje problem alkoholowy,
- Ø badania specjalistyczne- niezbędne do złożenia wniosku w sądzie o nałożenie obowiązku poddania się leczeniu odwykowemu.

(852) Pomoc Społeczna

Łączne wydatki w tym dziale wyniosły **6.813.785,02 zł**, tj. 97,9 %.

W poszczególnych rozdziałach przedstawiały się następująco:

Rozdział:(85202) – Domy Pomocy Społecznej:

Środki w wysokości **118.235,80 zł** wydatkowano na ponoszenie odpłatności za pobyt w domach pomocy społecznej 6 mieszkańców gminy.

Rozdział: (85212) Świadczenia rodzinne, świadczenia z funduszu alimentacyjnego oraz składki na ubezpieczenia emerytalne i rentowe z ubezpieczenia społecznego:

Środki w wysokości **4.746.462,13 zł** wydatkowano na:

- Ø świadczenia społeczne - 4.576.167,33 zł
- Ø wynagrodzenia i pochodne od wynagrodzeń - 91.378,96 zł
- Ø dodatkowe wynagrodzenie roczne - 3.384,02 zł
- Ø badanie lekarskie pracowników - 80 zł
- Ø zakup materiałów biurowych, papieru, tonerów, licencji, 2 komputerów, kserokopiarki, teczek kartotekowych i druków - 18.655 zł
- Ø prowizję za wypłacone świadczenia, opłaty za przesyłki - 22.808,54 zł
- Ø opłaty za telefon stacjonarny - 618,29 zł
- Ø podróże służbowe i szkolenia pracowników - 1.763,34 zł
- Ø odpis na zakładowy fundusz świadczeń socjalnych - 2.552,50 zł
- Ø zwrot dotacji wykorzystanych niezgodnie z przeznaczeniem lub pobranych w nadmiernej wysokości 19.896,16 zł,
- Ø odsetki od dotacji wykorzystanych niezgodnie z przeznaczeniem lub pobranych w nadmiernej wysokości 9.157,99 zł.

Rozdział: (85213) Składki na ubezpieczenia zdrowotne opłacane za osoby pobierające niektóre świadczenia z pomocy społecznej, niektóre świadczenia rodzinne oraz za osoby uczestniczące w zajęciach w centrum integracji społecznej:

Środki wydatkowano w kwocie **38.071,16 zł** z przeznaczeniem na:

- Ø składkę na ubezpieczenie zdrowotne 38.031,20 zł,
- Ø zwrot dotacji wykorzystanych niezgodnie z przeznaczeniem lub pobranych w nadmiernej wysokości 39,96 zł.

Rozdział: (85214) Zasiłki i pomoc w naturze oraz składki na ubezpieczenia emerytalne i rentowe:

Środki w kwocie **376.051,77 zł** wykorzystano na wypłatę:

- Ø zasiłków okresowych – 311.607,93
- Ø zasiłków celowych – 64.443,84

Rozdział: (85215) – Dodatki mieszkaniowe

Środki w kwocie **34.301,86 zł** przeznaczono na wypłatę dodatków mieszkaniowych.

Rozdział: (85216) Zasiłki stałe:

Środki w kwocie **248.072,29 zł** przeznaczono na wypłatę zasiłków stałych.

Rozdział: (85219) – Ośrodki Pomocy Społecznej

Środki w kwocie **676.071,83 zł** zostały przeznaczone na utrzymanie Gminnego Ośrodka Pomocy Społecznej tj:

- Ø wynagrodzenia i pochodne od wynagrodzeń – 533.913,56 zł
- Ø dodatkowe wynagrodzenie roczne – 37.600,88 zł
- Ø wynagrodzenia bezosobowe – 28.550 zł
- Ø wydatki osobowe nie zaliczone do wynagrodzeń – 1.677,50 zł
- Ø zakup materiałów biurowych, papieru, tonerów, publikacji i czasopism, paliwa do samochodu służbowego, drukarki, biurka, krzesła, 2 zestawów komputerowych i szafy – 31.270,08 zł
- Ø badanie lekarskie pracowników – 540 zł
- Ø opłaty za przesyłki, opiekę autorską, usługi serwisowe, porto – 16.121,14 zł
- Ø opłaty za telefon stacjonarny i komórkowy – 5.084,96 zł
- Ø czynsz za garaż do samochodu służbowego – 1.385,85 zł
- Ø różne opłaty i składki – 1.368,88 zł
- Ø odpis na zakładowy fundusz świadczeń socjalnych – 14.950,37 zł
- Ø delegacje i szkolenia pracowników – 3.608,61 zł.

Rozdział: (85220) - Jednostki specjalistycznego poradnictwa, mieszkania chronione i ośrodki interwencji kryzysowej:

Środki w wysokości **2.600 zł.** wydatkowano jako dotację dla Powiatu Dziadowskiego na prowadzenie Ośrodka Interwencji Kryzysowej.

Rozdział (85228) – Usługi Opiekuńcze i Specjalistyczne Usługi Opiekuńcze

Środki w wysokości **72.292 zł** przeznaczono na:

- Ø wynagrodzenia oraz pochodne od wynagrodzeń – 63.879,65 zł
- Ø dodatkowe wynagrodzenie roczne – 5.130,56 zł
- Ø odpis na zakładowy fundusz świadczeń socjalnych – 3.281,79 zł.

Rozdział: (85295) – Pozostała działalność

W 2011 roku wydatkowano środki ogółem **501.626,18 zł** z tego:

- Ø 475.234 zł na dożywianie dzieci w szkołach i wypłatę zasiłków celowych na zakup posiłków dla rodzin potrzebujących,
- Ø 21.392,18 zł na realizację „Rządowego programu wspierania osób pobierających świadczenia pielęgnacyjne”,
- Ø 5.000 zł na opłatę za wydawaną żywność dla podopiecznych GOPS.

Środki przeznaczone na Pomoc Społeczną w 2011 r. zwiększyły się o 3 % w stosunku do 2010 r. Udział Gminy w finansowaniu Pomocy Społecznej zwiększył się o 12 % a udział środków z budżetu państwa o 2 %.

Poniższa tabela przedstawia porównanie danych dotyczących wydatkowanych środków Urzędu Gminy i Budżetu Państwa w 2010 r. i 2011 r.

Rozdział	B.P. 2010r.	U.G. 2010r.	B.P. 2011r.	U.G. 2011r.
85202	-	96.611	-	118.236
85212	4.556.470	-	4.717.408	-
85213	32.814	-	33.748	4.283
85214	265.347	90.306	311.608	64.444
85215	-	40.102	-	34.302

85216	241.961	-	198.458	49.614
85219	225.396	410.551	200.712	475.360
85228	-	84.639	-	72.292
85295	388.495	105.000	396.626	105.000
85395	226.482	-	170.366	-
OGÓŁEM	5.936.965	827.209	6.028.926	923.531

(853) Pozostałe zadania w zakresie polityki społecznej

Rozdział: (85395) Pozostała działalność:

Środki w kwocie **217.730,01 zł** wydatkowane na realizację dwóch programów w ramach Programu Operacyjnego Kapitał Ludzki.

- Ø Gminny Ośrodek pomocy Społecznej promuje integrację społeczną poprzez „ Program aktywizacji społeczno-zawodowej w Gminie Działdowo”, program współfinansowany ze środków Europejskiego Funduszu Społecznego. Wydatkowane na ten cel 170.365,82 zł.
- Ø Gimnazjum w Burkacie uczestniczy w programie „Kobieca Piłka –Kobiecą Szansą”, wydatkowane 47.364,19 zł.

(854) Edukacyjna Opieka Wychowawcza

W tym dziale wydatkowane łącznie **343.396,99 zł** tj. 69,50 %.

Rozdział:(85401) Świetlice szkolne:

Na utrzymanie świetlic szkolnych, w tym na: wynagrodzenia, pochodne od wynagrodzeń, dodatkowe wynagrodzenie roczne, odpis na zakładowy fundusz świadczeń socjalnych wydatkowana została kwota **37.409,51 zł**.

Rozdział: (85415) Pomoc materialna dla uczniów:

Środki w wysokości **305.987,48 zł** wydatkowane na:

- Ø stypendia dla uczniów o charakterze socjalnym 212.839,36 zł,
- Ø 20% środków własnych na stypendia 53.211,09 zł,
- Ø stypendia dla najlepszych uczniów 6.300 zł,
- Ø wyprawka szkolna, dotacja na podręczniki, 20 % środków własnych na zeszyty 31.935,26 zł,
- Ø pozostałe usługi 1.701,77 zł.

(900) Gospodarka Komunalna i Ochrona Środowiska

Łączne wydatki w tym dziale wyniosły **742.437,06.** tj. 95,80 % planu. W poszczególnych rozdziałach kształtowały się następująco:

Rozdział: (90004) Utrzymanie zieleni w miastach i gminach:

Kwotę **41.170,20 zł** poniesiono na wydatki związane z utrzymaniem zieleni na terenie gminy.

Rozdział: (90015) Oświetlenie ulic, placów i dróg:

Kwotę **183.575,61 zł.** wydatkowane na: zapłatę za energię, konserwację oświetlenia, wykonanie rozbudowy oświetlenia ulicznego.

Rozdział: (90017) Zakłady Gospodarki Komunalnej:

Środki w wysokości **168.568 zł.** przekazano dla Gminnego Zakładu Usług Komunalnych w Uzdowie jako:

- dotację przedmiotową 108.568 zł,
- dotację celową na dofinansowanie kosztów realizacji zakupów inwestycyjnych- zakup samochodu 60.000 zł.

Rozdział: (90019) Wpływy i wydatki związane z gromadzeniem środków z opłat i kar za korzystanie ze środowiska:

Wydatkowano **48.514,92 zł** m.in. na:

- Ø wykaszanie terenów zielonych,
- Ø wykonanie platform pod gniazda bocianie,
- Ø wykonanie pokrywy na włazy ze stali kwasoodpornej,
- Ø zakup materiałów i wyposażenia,
- Ø zapłata za utylizację.
- Ø zakup nagród na „Najładniejszą Ekologiczną Zagrodę”.

Rozdział:(90095) Pozostała działalność:

Środki w wysokości **300.608,33 zł.** zostały przekazane jako:

- dofinansowanie do selektywnej zbiórki odpadów,
- realizację zbiórki leków przeterminowanych,
- edukację ekologiczną,
- budowę SPO wraz z sortownią w Działdowie,

oraz koszty związane z wyłapywaniem i utrzymaniem bezdomnych psów.

Inwestycje:

- Ø Budowa ogrodzenia działki gminnej w miejscowości Pożary 19.499,99 zł
- Ø Sołectwo Kramarzewo- budowa altany 4.999,95 zł,
- Ø Sołectwo Rudolfowo- wykonanie i montaż altany 8.585,40 zł,
- Ø Sołectwo Kłęczkowo- wykonanie i montaż altany 5.886,78 zł,
- Ø Sołectwo Komorniki- wykonanie altany 7.111,86 zł,
- Ø Sołectwo Pożary- wykonanie i montaż altany 7.963 zł,
- Ø Sołectwo Grzybiny – altana rekreacyjna 8.610 zł,
- Ø Sołectwo Pierławki- zakup urządzeń na plac zabaw 10.785 zł,
- Ø Sołectwo Filice- zakup urządzeń na plac zabaw 7.592 zł,
- Ø Sołectwo Myśłęta- zakup urządzeń na plac zabaw 9.930 zł,
- Ø Sołectwo Petrykozy- zakup urządzeń na plac zabaw 9.000 zł

(921) Kultura i Ochrona Dziedzictwa Narodowego

W dziale tym środki zostały wydatkowane w wysokości **1.516.339,47 zł.** tj.97,50 %

W poszczególnych rozdziałach środki wydatkowano na:

Rozdział: (92109) Domy i Ośrodki Kultury, Świetlice i Kluby:

Wydatkowano **1.110.929,47 zł** tj. 96,60 % na:

- Ø dotację podmiotową dla Gminnego Ośrodka Kultury i Sportu w Działdowie 746.747,60 zł.

Zrealizowano środki na fundusz sołecki:

- Ø sołectwo Pierławki 1.226,02 zł,
- Ø sołectwo Kramarzewo 2.301,65 zł,
- Ø sołectwo Zakrzewo 9.441,13 zł,
- Ø sołectwo Kisiny 13.727,83 zł
- Ø sołectwo Wysoka 14.181,75 zł,
- Ø sołectwo Filice 984,95 zł,
- Ø sołectwo Pożary 2.366,68 zł,
- Ø sołectwo Gąsiorowo 10.645,79 zł,
- Ø sołectwo Niestoja 8.566,72 zł,
- Ø sołectwo Gnojno 11.048,33,

- Ø sołectwo Burkat 1.571,33 zł,
- Ø sołectwo Petrykozy 1.731,60 zł,
- Ø sołectwo Gnojenko 6.150 zł,
- Ø sołectwo Turza Wielka 22.556,99 zł,

Inwestycje:

- „Remont budynku świetlicy w Kurkach” 239.231,22 zł.
- „Budowa ogrodzenia oraz bramy wjazdowej z furtką przy świetlicy w Gnojnie” 18.449,88 zł.

Rozdział: (92116) Biblioteki:

Środki w wysokości **405.410 zł.** przeznaczono na dotację podmiotową dla instytucji kultury.

(926) Kultura Fizyczna i Sport

W dziale tym wydatkowano środki w kwocie **62.209,55 zł** tj.98,20 %.

Rozdział: (92601) Obiekty sportowe:

W rozdziale zaplanowano i zrealizowano przedsięwzięcia ze środków funduszu sołectkiego:

- Ø sołectwo Ruszkowo,- **4.987,59 zł**
- Ø sołectwo Rywociny- **7.212 zł.**

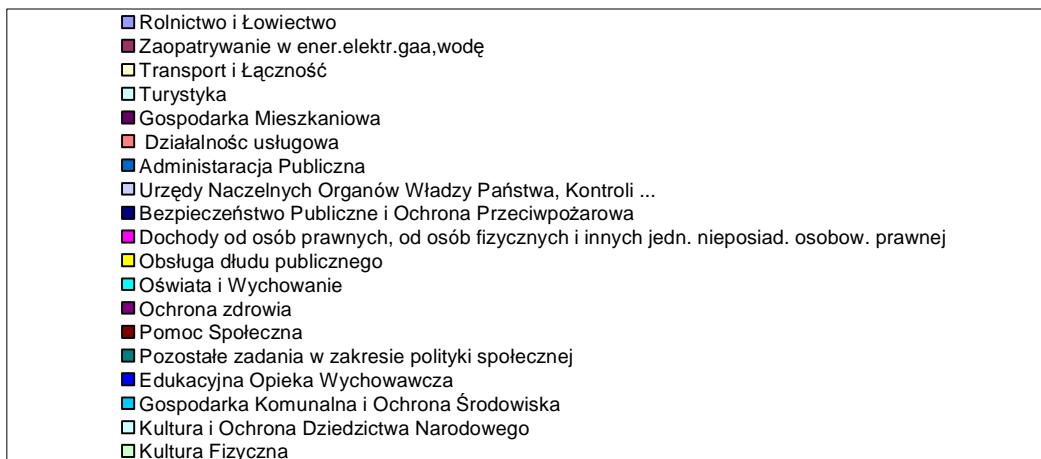
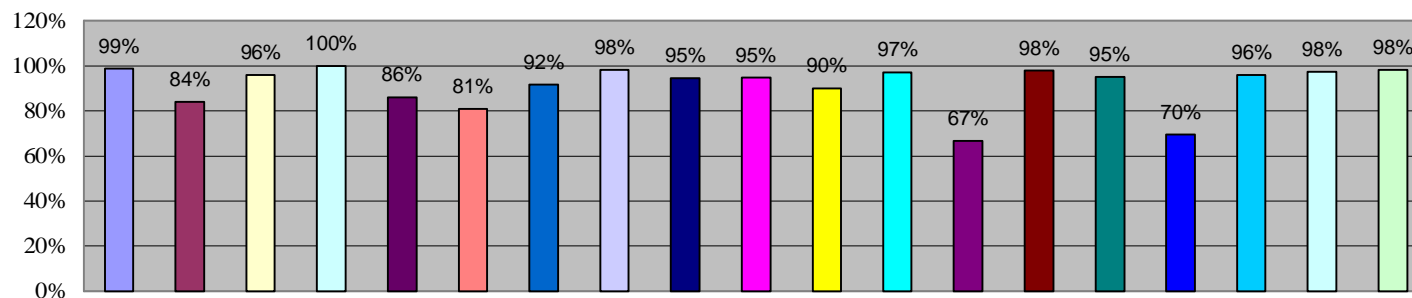
Rozdział:(92604) Instytucje Kultury Fizycznej:

Środki w wysokości **48.308 zł.** przeznaczono jako dotację dla Ośrodka Kultury i Sportu na imprezy sportowe organizowane na terenie gminy.

Rozdział: (92695) Pozostała działalność:

Środki w kwocie **1.701,96 zł.** wydatkowano na przewóz dzieci na zawody sportowe oraz zakup nagród.

Zrealizowane wydatki w poszczególnych działach za 2011 rok



Łączne wydatki w 2011 roku wyniosły 27.242.295,37 zł, tj. 95,7 % w stosunku do planowanych wydatków. Środki finansowe wydatkowane zostały zgodnie z planem.

- wydatki majątkowe 2.542.815,80 zł,
- wydatki bieżące 24.699.479,57 zł, **w tym:**
- wydatki na wynagrodzenia i pochodne od wynagrodzeń 11.165.012,94 zł,
- dotacja przedmiotowa 108.568 zł,
- dotacja podmiotowa 1.200.465,60 zł,
- dotacja na pomoc finansową i realizację zadań i porozumień 395.787,99 zł,

Gmina nie udzieliła poręczeń i gwarancji, zaciągnęła kredyt w wysokości 1.700.000 zł.

W roku 2011 dokonano spłat zaciągniętych kredytów i pożyczek na kwotę 1.115.833,65 zł.

Stan należności na 31.12.2011 r. wynosi:

- gotówka i depozyty 1.400.702,72 zł,
- należności wymagalne 1.220.638,53 zł
- pozostałe należności 37.014,93 zł, zgodnie ze sprawozdaniem Rb-N.

Stan zobowiązań na 31.12.2011 r. wynosi 7.919.003,03 zł zgodnie ze sprawozdaniem Rb-Z. W tej kwocie znajdują się zobowiązania wymagalne z tytułu dostaw towarów i usług w wysokości 249.725,68 zł, Gminnego Zakładu Usług Komunalnych w Uzdomie.

Zmiany w planie wydatków na realizację programów finansowanych z udziałem środków, o których mowa w art. 5 ust. 1 pkt 2 i 3 dokonane w trakcie roku.

Zmiany w trakcie roku związane są z pozyskaniem środków na zadania oraz w wyniku przeprowadzenia postępowania przetargowego. Wprowadzono aktualne koszty na poszczególne zadania

ROZDZIAŁ	NAZWA	PLAN PRZED ZMIANĄ	PLAN PO ZMIANIE	WYKONANIE
01010	BUDOWA PRZYZAGRODOWYCH OCZYSZCZALNI NA TERENIE GMINY DZIAŁDOWO	0	1 055 045,00	1 036 152,00
	z tego: środki pomocowe		631 125,00	619 722,00
	środki własne		423 920,00	416 430,00
63095	ZAGOSPODAROWANIE TERENU PRZY JEZIORZE W GRZYBINACH	0	45 000,00	45 000,00
	z tego: środki pomocowe		14 700,00	14 700,00
	środki własne		30 300,00	30 300,00
85395	REALIZACJA PROJEKTÓW:	0	229 222,14	217 730,01
	„Program aktywizacji społeczno-zawodowej w Gminie Działdowo”		170 365,82	170 365,82
	Kobiece Piłki -Kobiecą Szansą”		47364,19	47364,19
92109	REMONT BUDYNKU ŚWIETLICY W KURKACH	294 815,98	244 146,22	239 231,22
	z tego: środki pomocowe	182 050,00	149 921,97	146 714,16
	środki własne	112 765,98	94 224,25	92 517,06

Stopień zaawansowania realizacji programów wieloletnich.

W 2011 r. rozpoczęto zadanie „Zagospodarowanie terenu przy jeziorze w Grzybinach”, wydatkowano na dokumentację 45.000 zł. W 2012 r. nastąpi kontynuacja zadania.

**ROCZNE SPRAWOZDANIE Z DOKONANYCH UMORZEŃ, UDZIELONYCH ULG, ROZŁOŻENIA NA RATY
ZA ROK 2011**

Lp.	Nazwisko i imię (nazwa) Dłużnika	Tytuł należności	Okres, którego dotyczy należność	Kwota udzielonej ulgi		
				Umorzenie	Odroczenie	Rozłożenie na raty
1		Czynsz mieszkalny	Od 06.2010 do 02.2011			720,63 zł
2		Czynsz mieszkalny	Od 11.2010 do 03.2011			372,90 zł
3		Czynsz mieszkalny		384.76 zł		384.76 zł
4		Czynsz mieszkalny		540.45 zł		
5		Czynsz mieszkalny				1.142,40 zł
			Ogółem	925,21		2.620,69

**ROCZNE SPRAWOZDANIE Z DOKONANYCH UMORZEŃ, UDZIELONYCH ULG, ROZŁOŻENIA NA RATY
Rok 2011 -Gminny Zakład Usług Komunalnych w Uzdowie**

Lp.	Nazwisko i imię (nazwa) Dłużnika	Tytuł należności	Okres, którego dotyczy należność	Kwota udzielonej ulgi		
				Umorzenie	Odroczenie	Rozłożenie na raty
1		Za remont wiaty przystankowej	24.10.2007	473,02		
			Ogółem	473,02		

Wydatki jednostek pomocniczych w 2011 r.

(w złotych)

L.p.	Nazwa jednostki pomocniczej lub sołectwa	Plan	Wykonanie
SOŁECTWA			
1.	PIERŁAWKI	12 012	12 011,02
2.	KRAMARZEWO	14 000	12 301,59
3.	RUDOLFOWO	8 600	8 585,40
4.	SŁAWKOWO	15 660	15 655,60
5.	KSIĘŻY DWÓR	24 869	24 869,00
6.	FILICE	11 092	10 071,54
7.	KŁĘCZKOWO	7 088	7 086,78
8.	ZAKRZEWO	12 559	9 441,13
9	RYWOCINY	7 212	7 212,00
10	LIPÓWKA	7 830	7 830,00
11	GRZYBINY	14 772	8 610,00
12	NIESTOJA	8 600	8 566,72
13	KISINY	19 475	19 378,52
14	WYSOKA	14 200	14 181,75
15	RUSZKOWO	21 500	17 918,66
16	BURKAT	16 190	7 571,33
17	MYŚLETA	11 230	9 930,00
18	UZDOWO	24 869	24 869,00
19	TURZA WIELKA	22 557	22 556,99
20	JANKOWICE	11 440	11 440,00
21	GNOJENKO	6 168	6 150,00
22	GAŚSIOROWO	11 415	10 645,79
23	POŻARY	13 330	10 329,68
24	KOMORNIKI	7 113	7 111,86
25	GNOJNO	11 093	11 048,33
26	PETRYKOZY	12 758	12 431,58
Ogółem		347 632	317 804,27

Wynagrodzenia i pochodne od wynagrodzeń

Dz.	Rozdz	Paragr.	Nazwa	Budżet	Wykonanie		
				po zmianach	kwota	strukt	2:1
				-1-	-2-	%	%
010			ROLNICTWO I ŁOWIECTWO	19.428,03	17.428,03	0,2	89,7
	01008		Melioracje wodne	1.000,00	1.000,00	5,7	100,0
		4170W	Wynagrodzenia bezosobowe	1.000,00	1.000,00	100,0	100,0
	01095		Pozostała działalność	18.428,03	16.428,03	94,3	89,1
		4110W	Składki na ubezpieczenia społeczne	2.110,27	2.110,27	12,8	100,0
		4120W	Składki na Fundusz Pracy	342,42	342,42	2,1	100,0
		4170W	Wynagrodzenia bezosobowe	15.975,34	13.975,34	85,1	87,5
700			GOSPODARKA MIESZKANIOWA	13.000,00	7.824,80	0,1	60,2
	70005		Gospodarka gruntami i nieruchomościami	13.000,00	7.824,80	100,0	60,2
		4110W	Składki na ubezpieczenia społeczne	140,00	139,86	1,8	99,9
		4120W	Składki na Fundusz Pracy	23,00	22,69	0,3	98,7
		4170W	Wynagrodzenia bezosobowe	12.837,00	7.662,25	97,9	59,7
710			DZIAŁALNOŚĆ USŁUGOWA	12.950,00	7.815,50	0,1	60,4
	71004		Plany zagospodarowania przestrzennego	7.260,00	2.125,50	27,2	29,3
		4110W	Składki na ubezpieczenia społeczne	260,00	75,50	3,6	29,0
		4170W	Wynagrodzenia bezosobowe	7.000,00	2.050,00	96,4	29,3
	71035		Cmentarze	5.690,00	5.690,00	72,8	100,0
		4110W	Składki na ubezpieczenia społeczne	0,00	0,00	0,0	0,0
		4120W	Składki na Fundusz Pracy	0,00	0,00	0,0	0,0
		4170W	Wynagrodzenia bezosobowe	5.690,00	5.690,00	100,0	100,0
750			ADMINISTRACJA PUBLICZNA	2.174.841,76	2.008.400,26	18,0	92,3
	75011		Urzędy wojewódzkie	140.013,00	139.499,37	6,9	99,6
		4010W	Wynagrodzenia osobowe pracowników	110.878,66	110.860,80	79,5	100,0
		4040W	Dodatkowe wynagrodzenie roczne	8.976,00	8.774,67	6,3	97,8
		4110W	Składki na ubezpieczenia społeczne	17.994,14	17.992,73	12,9	100,0
		4120W	Składki na Fundusz Pracy	2.164,20	1.871,17	1,3	86,5
	75023		Urzędy gmin (miast i miast na prawach powiatu)	2.026.341,96	1.860.571,01	92,6	91,8
		4010W	Wynagrodzenia osobowe pracowników	1.601.749,76	1.473.206,92	79,2	92,0
		4040W	Dodatkowe wynagrodzenie roczne	122.882,00	121.040,79	6,5	98,5
		4110W	Składki na ubezpieczenia społeczne	250.414,38	223.265,77	12,0	89,2
		4120W	Składki na Fundusz Pracy	41.295,82	35.698,53	1,9	86,4
		4170W	Wynagrodzenia bezosobowe	10.000,00	7.359,00	0,4	73,6
	75056		Spis powszechny i inne	8.386,80	8.329,88	0,4	99,3
		4110W	Składki na ubezpieczenia społeczne	1.086,60	1.075,12	12,9	98,9
		4120W	Składki na Fundusz Pracy	180,20	134,76	1,6	74,8
		4170W	Wynagrodzenia bezosobowe	7.120,00	7.120,00	85,5	100,0
	75075		Promocja jednostek samorządu terytorialnego	100,00	0,00	0,0	0,0
		4170W	Wynagrodzenia bezosobowe	100,00	0,00	0,0	0,0

751	URZĘDY NACZELNYCH ORGANÓW WŁADZY PAŃSTWOWEJ, KONTROLI OCHRONY PRAWA ORAZ SĄDOWNICTWA	8.081,58	8.060,54	0,1	99,7
75101	Urzędy naczelných organów władzy państwowej, kontroli i ochrony prawa	1.279,58	1.279,58	15,9	100,0
4010W	Wynagrodzenia osobowe pracowników	1.100,00	1.100,00	86,0	100,0
4110W	Składki na ubezpieczenia społeczne	166,10	166,10	13,0	100,0
4120W	Składki na Fundusz Pracy	13,48	13,48	1,1	100,0
4170W	Wynagrodzenia bezosobowe	0,00	0,00	0,0	0,0
75108	Wybory do Sejmu i Senatu	6.802,00	6.780,96	84,1	99,7
4110W	Składki na ubezpieczenia społeczne	876,00	873,55	12,9	99,7
4120W	Składki na Fundusz Pracy	141,00	122,41	1,8	86,8
4170W	Wynagrodzenia bezosobowe	5.785,00	5.785,00	85,3	100,0
754	BEZPIECZEŃSTWO PUBLICZNE I OCHRONA PRZECIWPOŻAROWA	189.100,00	187.633,95	1,7	99,2
75416	Straż Gmina (Miejska)	189.100,00	187.633,95	100,0	99,2
4010W	Wynagrodzenia osobowe pracowników	148.762,00	147.653,01	78,7	99,3
4040W	Dodatkowe wynagrodzenie roczne	12.119,00	12.030,18	6,4	99,3
4110W	Składki na ubezpieczenia społeczne	24.279,00	24.048,84	12,8	99,1
4120W	Składki na Fundusz Pracy	3.940,00	3.901,92	2,1	99,0
801	OŚWIATA I WYCHOWANIE	8.086.934,69	7.976.838,32	71,4	98,6
80101	Szkoły podstawowe	4.748.822,69	4.671.333,08	58,6	98,4
4010W	Wynagrodzenia osobowe pracowników	3.735.110,15	3.673.209,26	78,6	98,3
4040W	Dodatkowe wynagrodzenie roczne	280.838,00	280.834,61	6,0	100,0
4110W	Składki na ubezpieczenia społeczne	628.810,74	620.038,28	13,3	98,6
4120W	Składki na Fundusz Pracy	98.863,80	96.160,93	2,1	97,3
4170W	Wynagrodzenia bezosobowe	5.200,00	1.090,00	0,0	21,0
80103	Oddziały przedszkolne w szkołach podstawowych	715.563,00	704.470,19	8,8	98,4
4010W	Wynagrodzenia osobowe pracowników	565.639,00	557.672,21	79,2	98,6
4040W	Dodatkowe wynagrodzenie roczne	36.564,00	36.561,26	5,2	100,0
4110W	Składki na ubezpieczenia społeczne	97.815,00	95.317,23	13,5	97,4
4120W	Składki na Fundusz Pracy	15.545,00	14.919,49	2,1	96,0
80104	Przedszkola	170.572,00	169.245,99	2,1	99,2
4010W	Wynagrodzenia osobowe pracowników	137.189,00	136.428,85	80,6	99,4
4040W	Dodatkowe wynagrodzenie roczne	5.823,00	5.822,95	3,4	100,0
4110W	Składki na ubezpieczenia społeczne	23.700,00	23.225,78	13,7	98,0
4120W	Składki na Fundusz Pracy	3.860,00	3.768,41	2,2	97,6
80110	Gimnazja	2.205.347,00	2.186.135,61	27,4	99,1
4010W	Wynagrodzenia osobowe pracowników	1.731.348,00	1.719.416,75	78,7	99,3
4040W	Dodatkowe wynagrodzenie roczne	128.229,00	128.227,76	5,9	100,0
4110W	Składki na ubezpieczenia społeczne	292.990,00	290.372,80	13,3	99,1
4120W	Składki na Fundusz Pracy	45.680,00	44.518,30	2,0	97,5
4170W	Wynagrodzenia bezosobowe	7.100,00	3.600,00	0,2	50,7
80113	Dowożenie uczniów do szkół	42.134,00	42.015,09	0,5	99,7
4010W	Wynagrodzenia osobowe pracowników	34.406,00	34.406,00	81,9	100,0
4040W	Dodatkowe wynagrodzenie roczne	1.837,00	1.820,04	4,3	99,1
4110W	Składki na ubezpieczenia społeczne	4.981,00	4.980,89	11,9	100,0

	4120W	Składki na Fundusz Pracy	810,00	808,16	1,9	99,8
	4170W	Wynagrodzenia bezosobowe	100,00	0,00	0,0	0,0
80195		Pozostała działalność	204.496,00	203.638,36	2,6	99,6
	4010W	Wynagrodzenia osobowe pracowników	160.675,00	160.673,91	78,9	100,0
	4040W	Dodatkowe wynagrodzenie roczne	12.783,00	12.207,80	6,0	95,5
	4110W	Składki na ubezpieczenia społeczne	25.904,00	25.903,69	12,7	100,0
	4120W	Składki na Fundusz Pracy	3.353,00	3.352,96	1,6	100,0
	4170W	Wynagrodzenia bezosobowe	1.781,00	1.500,00	0,7	84,2
851		OCHRONA ZDROWIA	21.779,67	19.250,00	0,2	88,4
85154		Przeciwdziałanie alkoholizmowi	21.779,67	19.250,00	100,0	88,4
	4010W	Wynagrodzenia osobowe pracowników	100,00	0,00	0,0	0,0
	4110W	Składki na ubezpieczenia społeczne	80,00	0,00	0,0	0,0
	4120W	Składki na Fundusz Pracy	20,00	0,00	0,0	0,0
	4170W	Wynagrodzenia bezosobowe	21.579,67	19.250,00	100,0	89,2
852		POMOC SPOŁECZNA	875.232,00	803.159,01	7,2	91,8
85212		Świadczenia rodzinne, zaliczka alimentacyjna oraz składki na ubezp. emeryt. i rentowe z ubezp. społ.	95.049,00	94.762,98	11,8	99,7
	4010W	Wynagrodzenia osobowe pracowników	77.340,00	77.326,49	81,6	100,0
	4040W	Dodatkowe wynagrodzenie roczne	3.385,00	3.384,02	3,6	100,0
	4110W	Składki na ubezpieczenia społeczne	12.344,00	12.075,67	12,7	97,8
	4120W	Składki na Fundusz Pracy	1.980,00	1.976,80	2,1	99,8
85213		Składki na ubezp.zdrowotne opł.za os.pobierające niektóre św. z pom.społ. oraz niektóre św.rodzinne	39.140,00	38.031,20	4,7	97,2
	4130W	Składki na ubezpieczenia zdrowotne	39.140,00	38.031,20	100,0	97,2
85219		Ośrodki pomocy społecznej	659.013,00	600.064,44	74,7	91,1
	4010W	Wynagrodzenia osobowe pracowników	498.023,00	449.752,82	75,0	90,3
	4040W	Dodatkowe wynagrodzenie roczne	37.611,00	37.600,88	6,3	100,0
	4110W	Składki na ubezpieczenia społeczne	80.869,00	72.795,44	12,1	90,0
	4120W	Składki na Fundusz Pracy	13.160,00	11.365,30	1,9	86,4
	4170W	Wynagrodzenia bezosobowe	29.350,00	28.550,00	4,8	97,3
85228		Usługi opiekuńcze i specjalistyczne usługi opiekuńcze	80.700,00	69.010,21	8,6	85,5
	4010W	Wynagrodzenia osobowe pracowników	63.350,00	53.846,05	78,0	85,0
	4040W	Dodatkowe wynagrodzenie roczne	5.190,00	5.130,56	7,4	98,9
	4110W	Składki na ubezpieczenia społeczne	10.480,00	8.647,87	12,5	82,5
	4120W	Składki na Fundusz Pracy	1.680,00	1.385,73	2,0	82,5
85295		Pozostała działalność	1.330,00	1.290,18	0,2	97,0
	4010W	Wynagrodzenia osobowe pracowników	1.130,00	1.130,00	87,6	100,0
	4110W	Składki na ubezpieczenia społeczne	172,00	132,50	10,3	77,0
	4120W	Składki na Fundusz Pracy	28,00	27,68	2,1	98,9
853		POZOSTAŁE ZADANIA W ZAKRESIE POLITYKI SPOŁECZNEJ	92.569,35	88.874,22	0,8	96,0
85395		Pozostała działalność	92.569,35	88.874,22	100,0	96,0
	4017W	Wynagrodzenia osobowe pracowników	55.593,87	54.085,75	60,9	97,3
	4019W	Wynagrodzenia osobowe pracowników	3.110,15	3.030,72	3,4	97,4
	4047W	Dodatkowe wynagrodzenie roczne	1.841,06	1.841,06	2,1	100,0

4049W	DODATKOWE WYNAGRODZENIE ROCZNE	96,94	96,94	0,1	100,0
4117W	Składki na ubezpieczenie zdrowotne	10.147,02	9.591,88	10,8	94,5
4119W	SKŁADKI NA UBEZPIECZENIA SPOŁECZNE	718,81	689,58	0,8	95,9
4127W	Składki na fundusz pracy	1.569,86	1.404,36	1,6	89,5
4129W	SKŁADKI NA FUNDUSZ PRACY	107,21	98,54	0,1	91,9
4137W	Składki na ubezpieczenia społeczne	911,07	0,00	0,0	0,0
4139W	SKŁADKI NA UBEZPIECZENIA ZDROWOTNE	47,97	0,00	0,0	0,0
4177W	Wynagrodzenia bezosobowe	16.291,47	15.920,99	17,9	97,7
4179W	WYNAGRODZENIA BEZOSOBOWE	2.133,92	2.114,40	2,4	99,1
854	EDUKACYJNA OPIEKA WYCHOWAWCZA	32.628,31	32.628,31	0,3	100,0
85401	Świetlice szkolne	32.628,31	32.628,31	100,0	100,0
4010W	Wynagrodzenia osobowe pracowników	24.298,59	24.298,59	74,5	100,0
4040W	Dodatkowe wynagrodzenie roczne	3.199,26	3.199,26	9,8	100,0
4110W	Składki na ubezpieczenia społeczne	4.414,26	4.414,26	13,5	100,0
4120W	Składki na Fundusz Pracy	716,20	716,20	2,2	100,0
900	GOSPODARKA KOMUNALNA I OCHRONA ŚRODOWISKA	7.200,00	7.100,00	0,1	98,6
90004	Utrzymanie zieleni w miastach i gminach	7.200,00	7.100,00	100,0	98,6
4170W	Wynagrodzenia bezosobowe	7.200,00	7.100,00	100,0	98,6
OGÓLEM		11.533.745,39	11.165.012,94		96,8

DOTACJE PRZEKAZANE DLA JEDNOSTEK SAMORZĄDU TERYTORIALNEGO W RAMACH POROZUMIEŃ (UMÓW)

Dz.	Rozdz	Paragr.	Nazwa	Budżet	Wykonanie		
				po zmianach	kwota	strukt	2:1
				-1-	-2-	%	%
600			TRANSPORT I ŁĄCZNOŚĆ	265.174,00	265.173,26	67,0	100,0
	60014		Drogi publiczne powiatowe	265.174,00	265.173,26	100,0	100,0
		6300W	Dotacja celowa otrzymana z tytułu pomocy finan. udział. między jed.sam.ter. na dofinans.włas.zad...	265.174,00	265.173,26	100,0	100,0
750			ADMINISTRACJA PUBLICZNA	41.831,00	37.930,91	9,6	90,7
	75011		Urzędy wojewódzkie	41.831,00	37.930,91	100,0	90,7
		2310W	Dotacje cel. przek. gminie na zadania bieżące realizowane na podstawie porozumień między JST	41.831,00	37.930,91	100,0	90,7
801			OŚWIATA I WYCHOWANIE	190.000,00	90.083,82	22,8	47,4
	80104		Przedszkola	190.000,00	90.083,82	100,0	47,4
		2310W	Dotacje cel. przek. gminie na zadania bieżące realizowane na podstawie porozumień między JST	190.000,00	90.083,82	100,0	47,4
852			POMOC SPOŁECZNA	2.600,00	2.600,00	0,7	100,0
	85220		Jednostki specjalistycznego poradnictwa, mieszkania chronione i ośrodki interwencji kryzysowej	2.600,00	2.600,00	100,0	100,0
		2710W	Dotacja celowa na pomoc finansową udzielaną między JST na dofinansowanie własnych zadań bieżących	2.600,00	2.600,00	100,0	100,0
OGÓŁEM				499.605,00	395.787,99		79,2