

Budżet Gminy Działdowo zatwierdzony został Uchwałą Nr IV/22/06 Rady Gminy Działdowo z dnia 28 grudnia 2006 r. Po stronie dochodów budżet zatwierdzono na kwotę **26.571.853 zł**, po stronie wydatków na kwotę **29.913.417 zł**.

W okresie sprawozdawczym po stronie dochodów budżet został zmniejszony o kwotę 3.857.321,43 zł, natomiast po stronie wydatków zmniejszony o kwotę 5.937.303,43 zł.

Plan po zmianach po stronie dochodów zamknął się kwotą **22.714.531,57 zł**, a po stronie wydatków kwotą **23.976.113,57 zł**.

Wykonanie dochodów budżetowych w roku 2007 wyniosło **23.223.981,09 zł**, a wydatków **22.755.589,95 zł**.

#### **I Wynik finansowy**

|                         |                  |
|-------------------------|------------------|
| 1. Dochody zrealizowane | 23.223.981,09 zł |
| 2. Wydatki zrealizowane | 22.755.589,95 zł |
| 3. Nadwyżka             | 468.391,14 zł    |

#### **II Finansowanie**

|                                |                 |
|--------------------------------|-----------------|
| 1. Środki wolne                | 1.657.398 zł    |
| 2. Pożyczka na prefinansowanie | 646.907,99 zł   |
| Razem                          | 2.304.305,99 zł |

#### **Rozchody :**

|                            |                 |
|----------------------------|-----------------|
| Splata kredytów i pożyczek | 1.042.724.13 zł |
|----------------------------|-----------------|

**Po stronie dochodów zwiększenia i zmniejszenia**

**w poszczególnych działach wyniosły:**

|                                                                                                                        |                         |
|------------------------------------------------------------------------------------------------------------------------|-------------------------|
| ➤ Rolnictwo i Łowiectwo                                                                                                | - 631.007,43 zł         |
| ➤ Transport i Łączność                                                                                                 | - 1.438.094 zł          |
| ➤ Gospodarka Mieszkaniowa                                                                                              | 34.650 zł               |
| ➤ Działalność Usługowa                                                                                                 | 1.100 zł                |
| ➤ Administracja Publiczna                                                                                              | 148.836 zł              |
| ➤ Urzędy Naczelnych Organów<br>Władzy Państwowej, Kontroli<br>i Ochrony Prawa oraz Sądownictwa                         | 48.107 zł               |
| ➤ Dochody od Osób Prawnych, od Osób<br>Fizycznych od innych Jedn. Niepos.<br>Osob. Prawnej oraz Wydatki zw. z ich Pob. | 1.685.181 zł            |
| ➤ Różne Rozliczenia                                                                                                    | 474.099 zł              |
| ➤ Oświata i Wychowanie                                                                                                 | - 749.132 zł            |
| ➤ Ochrona Zdrowia                                                                                                      | 2.000 zł                |
| ➤ Pomoc Społeczna                                                                                                      | -749.455 zł             |
| ➤ Edukacyjna Opieka Wychowawcza                                                                                        | 622.776 zł              |
| ➤ Gospodarka Komunalna i Ochrona<br>Środowiska                                                                         | - 3.144.495 zł          |
| ➤ Ogrody Botaniczne oraz<br>Naturalne Obszary i Obiekty<br>Chronionej przyrody                                         | -161.887 zł             |
| <b>Ogółem</b>                                                                                                          | <b>-3.857.321,43 zł</b> |

**Po stronie wydatków w budżecie dokonano zmian**  
**w poszczególnych działach:**

|                                                                                                |                 |
|------------------------------------------------------------------------------------------------|-----------------|
| ➤ Rolnictwo i Łowiectwo                                                                        | - 429.494,43 zł |
| ➤ Leśnictwo                                                                                    | 1.000 zł        |
| ➤ Transport i Łączność                                                                         | - 1.858.849 zł  |
| ➤ Gospodarka Mieszkaniowa                                                                      | 241.200 zł      |
| ➤ Działalność Usługowa                                                                         | 894 zł          |
| ➤ Administracja Publiczna                                                                      | 535.512 zł      |
| ➤ Urzędy Naczelných Organów Władzy<br>Państwowej, Kontroli i Ochrony Prawa<br>oraz Sądownictwo | 48.107 zł       |
| ➤ Bezpieczeństwo Publiczne i Ochrona<br>Przeciwpożarowa                                        | 79.586 zł       |
| ➤ Oświata i Wychowanie                                                                         | -571.658 zł     |
| ➤ Ochrona Zdrowia                                                                              | 2.000 zł        |
| ➤ Pomoc Społeczna                                                                              | -714.365 zł     |
| ➤ Edukacyjna Opieka Wychowawcza                                                                | 356.063 zł      |
| ➤ Gospodarka Komunalna<br>i Ochrona Środowiska                                                 | -3.637.947 zł   |
| ➤ Kultura i Ochrona Dziedzictwa<br>Narodowego                                                  | -65.605 zł      |
| ➤ Ogrody Botaniczne i Zoologiczne<br>Oraz naturalne Obszary i Obiekty<br>Chronionej Przyrody   | -29.847 zł      |
| ➤ Kultura Fizyczna i Sport                                                                     | 106.100 zł      |

---

**Ogółem****- 5.937.303,43 zł**

## Dochody

Pierwotny plan dochodów wynosił 26.571.853 zł, po dokonanych zmianach wyniósł 22.714.531,57 zł. Wykonanie dochodów za 2007r. wyniosło 23.223.981,09 zł, tj. 2,24% w stosunku do planu po zmianach, w tym należności z Urzędów Skarbowych i Ministerstwa Finansów tzw. należności w drodze tj. 161.457,87 zł. Wykonanie dochodów w stosunku do planu pierwotnego wyniosło 87,40 %. Dla porównania wykonanie planu dochodów za 2006r. wyniosło 104%.

Plan dochodów oraz wykonanie za 2007r. w poszczególnych działach przedstawia poniższa tabela:

| Dział | Nazwa                                                                                                                                  | Plan przed zmianą | Plan po zmianach | Wykonanie    | 5:3 %    | 5:4 %  |
|-------|----------------------------------------------------------------------------------------------------------------------------------------|-------------------|------------------|--------------|----------|--------|
| 1     | 2                                                                                                                                      | 3                 | 4                | 5            | 6        | 7      |
| 010   | Rolnictwo i Łowiectwo                                                                                                                  | 1.488.123         | 857.115,57       | 861.445,72   | 57,89    | 100,51 |
| 020   | Leśnictwo                                                                                                                              | 3.500             | 3.500            | 3.474,40     | 99,27    | 99,27  |
| 600   | Transport i Łączność                                                                                                                   | 1.518.094         | 80.000           | 80.047,08    | 5,27     | 100,06 |
| 700   | Gospodarka Mieszkaniowa                                                                                                                | 125.450           | 160.100          | 184.202,18   | 146,83   | 115,05 |
| 710   | Działalność usługowa                                                                                                                   | 0                 | 1.100            | 1.100        | 0        | 100    |
| 750   | Administracja Publiczna                                                                                                                | 70.886            | 219.722          | 229.843,88   | 324,24   | 104,61 |
| 751   | Urzędy Naczelnych Organów Władzy Państwowej, Kontroli i Ochrony Prawa oraz Sądownictwa                                                 | 1.487             | 49.594           | 48.081,78    | 3.233,48 | 96,95  |
| 752   | Obrona narodowa                                                                                                                        | 1.000             | 1.000            | 933,23       | 93,32    | 93,32  |
| 754   | Bezpieczeństwo Publiczne i Ochrona Przeciwpożarowa                                                                                     | 300               | 300              | 225          | 75,00    | 75,00  |
| 756   | Dochody od osób prawnych, od osób fizycznych i od innych jednostek nie posiadających osobowości prawnej oraz wydatki zw. z ich poborem | 4.663.703         | 6.348.884        | 6.893.250,77 | 147,81   | 108,57 |
| 758   | Różne Rozliczenia                                                                                                                      | 8.423.428         | 8.897.527        | 8.927.798,78 | 105,99   | 100,34 |

|               |                                                                        |                   |                      |                      |              |               |
|---------------|------------------------------------------------------------------------|-------------------|----------------------|----------------------|--------------|---------------|
| 801           | Oświata i Wychowanie                                                   | 900.500           | 151.368              | 169.245,05           | 18,79        | 111,81        |
| 851           | Ochrona Zdrowia                                                        | 83.000            | 85.000               | 85.976,19            | 103,59       | 101,15        |
| 852           | Pomoc Społeczna                                                        | 5.986.000         | 5.236.545            | 5.169.091,30         | 86,35        | 98,71         |
| 854           | Edukacyjna Opieka Wychowawcza                                          | 0                 | 622.776              | 566.542,43           | 0            | 90,97         |
| 900           | Gospodarka Komunalna i Ochrona Środowiska                              | 3.144.495         | 0                    | 2.723,30             | 0,09         | 0             |
| 925           | Ogrody Botaniczne oraz Naturalne Obszary i Obiekty Chronionej Przyrody | 161.887           | 0                    | 0                    | 0            | 0             |
| <b>Ogółem</b> |                                                                        | <b>26.571.853</b> | <b>22.714.531,57</b> | <b>23.223.981,09</b> | <b>87,40</b> | <b>102,24</b> |

Źródła pochodzenia i wykonania dochodów przedstawiają się następująco:

### **(010) Rolnictwo i Łowiectwo**

Łączne dochody w dziale wpłynęły w wysokości **861.445,72 zł** tj. 100,51% w stosunku do planowanych.

W poszczególnych rozdziałach kształtowały się następująco:

#### **Rozdział (01008) – Melioracje wodne**

Dotacja w wysokości **30.000 zł** otrzymana z Starostwa Powiatowego w Działdowie z przeznaczeniem na dofinansowanie inwestycji polegającej na renowacji zbiorników wodnych służących małej retencji w miejscowości Sławkowo.

#### **Rozdział: (01010) – Infrastruktura wodociągowa i sanitacyjna wsi.**

Na dochody w rozdziale składają się:

- wpłaty mieszkańców na budowę wodociągów w wysokości **25.430 zł** tj. 120,52% planowanej kwoty,
- środki w wysokości **390.623,13 zł** pochodzące z ZPORR na zrealizowaną inwestycję w 2006r o nazwie „Budowa wodociągu Mosznica-Lipówka”.

#### **Rozdział:(01030) – Izby rolnicze**

Kwota **664,02 zł** – środki pochodzące z Izby Rolniczej w Olsztynie na sporządzenie list do głosowania.

Rozdział:(01095) – *Pozostała działalność*

Dochody osiągnięte w 2007 wyniosły **414.728,57 zł** z tytułu dotacji celowej na zwrot podatku akcyzowego zawartego w cenie oleju napędowego.

**(020) Leśnictwo**

Rozdział:(02001) *Gospodarka Leśna*

Dochody w kwocie **3.474,40 zł** pochodzą z dzierżawy obwodów łowieckich, tj. 99,27% planowanych dochodów.

**(600) Transport i Łączność**

Rozdział: (60016) *Drogi publiczne gminne :*

Dochody w kwocie **80.047,08 zł** pochodzą za zajęcie pasa drogowego (kwota 47,08 zł) oraz środki w wysokości 80.000 zł z Urzędu Marszałkowskiego w Olsztynie na dofinansowanie przebudowy drogi Burkat-Pierławki.

**(700) Gospodarka Mieszkaniowa**

Rozdział:(70005) *Gospodarka gruntami i nieruchomościami:*

Dochody w 2007r osiągnięte w tym dziale wyniosły **184.202,18 zł** tj. 115,05% dochodów planowanych.

Wpływy pochodzą z :

- |                                             |              |
|---------------------------------------------|--------------|
| ➤ wpłat za zarząd, wieczyste użytkowanie    | 1.167,76 zł  |
| ➤ różne usługi                              | 4.811 zł     |
| ➤ wpłat czynszów                            | 98.724,06 zł |
| ➤ wpłat ze sprzedaży składników majątkowych | 77.451,40 zł |
| ➤ wpłat za energię elektryczną              | 878,78 zł    |
| ➤ różne dochody                             | 500 zł       |
| ➤ odsetek od nieterminowych wpłat           | 669,18 zł    |

### **(710) Działalność usługowa**

Dochody w wysokości **1.100 zł** są dotacją na utrzymanie cmentarza w Komornikach.

### **(750) Administracja Publiczna**

Łączne dochody w dziale wyniosły **229.843,88 zł**, tj. 104,61 % w stosunku do planu. W poszczególnych rozdziałach kształtowały się następująco:

#### *Rozdział:(75011) Urzędy Wojewódzkie :*

Dochody wyniosły **66.101,14 zł**. Są to:

- ❖ dotacja celowa na zadania zlecone 62.672 zł
- ❖ dochody j.s.t. związane z realizacją zadań z zakresu administracji rządowej ( za dowody osobiste) 3.429,14 zł

#### *Rozdział: (75023) Urzędy Gmin:*

Dochody wyniosły **163.742,74 zł**. Są to:

- wpłaty za opłatę administracyjną 6.500 zł
- wpłaty za najem 2.569,18 zł
- wpłaty za rozmowy telefoniczne, za energię wynajmowanych pomieszczeń 10.588,51 zł
- wpływy za specyfikacje 110 zł
- odsetki od nieterminowych wpłat 1,47 zł
- wpływy z różnych dochodów 143.973,58 zł

### **(751) Urzędy Naczelnych Organów Władzy Państwowej, Kontroli i Ochrony Prawa oraz Sądownictwa**

Łączne dochody, w tym dziale wyniosły **48.081,78 zł**.

#### *Rozdział: (75101) Urzędy Naczelnych Organów Władzy Państwowej, Kontroli i Ochrony Prawa:*

Dochody w rozdziale pochodzą z dotacji przeznaczonej na aktualizację rejestru spisu wyborców. W 2007r. wpłynęła kwota **1.487 zł.**

*Rozdział: (75108) Wybory do Sejmu i Senatu*

Do budżetu wpłynęła dotacja celowa na przeprowadzenie uzupełniających wyborów w wysokości **46.594,78 zł.**

**(752) Obrona narodowa**

*Rozdział: (75212) Pozostałe wydatki obronne:*

Dochody w wysokości **1.000 zł** zaplanowano na przygotowanie i przeprowadzenie akcji kurierskiej. Otrzymano środki w kwocie **933,23 zł** tj. 93,32 środków planowanych.

**(754) Bezpieczeństwo Publiczne i Ochrona Przeciwpożarowa**

*Rozdział:(75412) Ochotnicze Straże Pożarne:*

Dochody osiągnięte w 2007 roku wyniosły **225 zł** i pochodzą z wpływu z usług.

**(756) Dochody od osób prawnych, od osób fizycznych i od innych jednostek nie posiadających osobowości prawnej oraz wydatki związane z ich poborem**

Łączne dochody w tym dziale wynoszą **6.893.250,77 zł** tj. 108,57% w stosunku do planowanych. W poszczególnych rozdziałach kształtowały się następująco:

*Rozdział:(75601) Wpływy z podatku dochodowego od osób fizycznych :*

Podatki od działalności gospodarczej osób opłacanych w formie karty podatkowej wpłynęły w wysokości **7.375,90 zł.** Wpływy z tytułu karty podatkowej utrzymują się na podobnym poziomie jak w roku poprzednim.



Rozdział:(75615) *Wpływy z podatku rolnego, podatku leśnego, podatku od czynności cywilnoprawnych, podatków i opłat lokalnych od osób prawnych i innych jednostek organizacyjnych:*

Łączne dochody zostały wykonane w 109,49 % w stosunku do planu tj. **2.748.990,28 zł**, w tym z:

|                                         |                 |
|-----------------------------------------|-----------------|
| ➤ podatku od nieruchomości              | 2.464.034,57 zł |
| ➤ podatku rolnego                       | 28.947,40 zł    |
| ➤ podatku leśnego                       | 101.072,20 zł   |
| ➤ podatku od środków transportowych     | 12.763 zł       |
| ➤ podatku od czynności cywilnoprawnych  | 1.019 zł        |
| ➤ wpływy różne                          | 512,17 zł       |
| ➤ odsetki od nieterminowych wpłat       | 2.208,94 zł     |
| ➤ dotacja otrzymana z funduszy celowych | 138.433 zł      |

Wpływy podatku utrzymują się na poziomie wpływów z ubiegłego roku.

Rozdział:(75616) *Wpływy z podatku rolnego, podatku leśnego, podatku od spadku i darowizn, podatku od czynności cywilnoprawnych oraz podatków i opłat lokalnych od osób fizycznych:*

Łączne dochody zostały wykonane w 105,94% w stosunku do planu tj. **1.503.531,70 zł**, w tym z:

|                                        |               |
|----------------------------------------|---------------|
| ➤ podatku od nieruchomości             | 424.810,77 zł |
| ➤ podatku rolnego                      | 844.769,84 zł |
| ➤ podatku leśnego                      | 1.091,35 zł   |
| ➤ podatku od środków transportowych    | 40.235 zł     |
| ➤ podatku od spadków i darowizn        | 4.891 zł      |
| ➤ podatku od posiadania psów           | 2.015 zł      |
| ➤ podatku od czynności cywilnoprawnych | 170.290 zł    |
| ➤ opłata targowa                       | 475 zł        |
| ➤ odsetki od nieterminowych wpłat      | 14.953,74 zł  |

Wpływy podatków w stosunku do ubiegłego roku wzrosły ogółem o 20 % w szczególności:

- ❖ nieznaczny spadek nastąpił w wpływach z podatku od nieruchomości tj. o 0,49% w stosunku do roku ubiegłego,
- ❖ o 19,89% wzrosły wpływy z podatku rolnego. Wzrost wpływów wynikał z większej stawki podatku rolnego.
- ❖ spadek nastąpił we wpływach z podatku leśnego w stosunku do roku poprzedniego tj. 11,90% podatku leśnego,

- ❖ wzrosły o 32,96% wpływy z podatku od środków transportowych,
- ❖ nastąpił wzrost o 24,10% wpływów z tytułu podatku od spadków i darowizn,
- ❖ o 12,89 % wzrosły wpływy z podatku od posiadania psów,
- ❖ o 130,11% wzrosły wpływy z podatku od czynności cywilnoprawnych,
- ❖ o 61,59 % wzrosły wpływy z tytułu odsetek od nieterminowych wpłat.

*Rozdział : (75618) Wpływy z innych opłat stanowiących dochody j.s.t. na podstawie ustaw:*

Do budżetu z tytułu opłaty skarbowej wpłynęły środki w wysokości **19.815 zł.** tj. nastąpił spadek o 57,32 % w stosunku do ubiegłego roku. Spadek wpływów nastąpił w wyniku zmiany ustawy o opłacie skarbowej.

*Rozdział: (75619) Wpływy z różnych rozliczeń :*

Łączne dochody w 2007 r. z tytułu opłaty eksploatacyjnej wyniosły **1.006.824,27 zł.** W porównaniu do 2006r. nastąpił wzrost wpływów o 11,13%. Wzrost nastąpił w wyniku zwiększenia wydobycia złóż.

*Rozdział: (75621) Udział gmin w podatkach stanowiących dochód budżetu państwa:*

Osiągnięte dochody wyniosły **1.606.713,62 zł** tj. 111,94% planowanych dochodów.

Dochody pochodzą z:

- podatku dochodowego od osób fizycznych 1.445.118 zł
- podatku dochodowego od osób prawnych 161.595,62 zł

W porównaniu z rokiem 2006 nastąpił wzrost o 44,36 % z tytułu wyżej wymienionych podatków.

W okresie ostatnich lat wpływy z podatków kształtowały się następująco:

| TREŚĆ                        | ROK 2004  | ROK 2005  | ROK 2006     | ROK 2007     |
|------------------------------|-----------|-----------|--------------|--------------|
| OD NIERUCHOMOŚCI             | 1.553.032 | 1.718.430 | 2.847.842,41 | 2.888.845,34 |
| ROLNY                        | 694.097   | 771.264   | 725.331,46   | 873.717,24   |
| LEŚNY                        | 82.699    | 85.649    | 96.994,10    | 102.163,55   |
| OD ŚROD. TRAN.               | 34.780    | 33.798    | 35.562,00    | 52.998       |
| SPADKÓW                      | 409       | 1.715     | 3.941,10     | 4.891        |
| OD POS. PSÓW                 | 2.810     | 2.107     | 1.785,00     | 2.015        |
| CZYNNOŚCI<br>CYWILNOPRAWNYCH | 63.933    | 74.744    | 74.174,00    | 171.309      |

|                      |                  |                  |                     |                     |
|----------------------|------------------|------------------|---------------------|---------------------|
| ODSETKI              | 12.705           | 15.846           | 127.987,44          | 17.178,05           |
| DOTACJA Z FUN.       | 0                | 23.000           | 87.631,00           | 138.433             |
| DOCHODOWY OD OS.FIZ. | 7.225            | 3.107            | 7.326,13            | 7.375,90            |
| OPŁATA SKARBOWA      | 25.869           | 31.216           | 46.428,83           | 19.815              |
| OPŁATA TARGOWA       | 0                | 0                | 0                   | 475                 |
| WPŁATY RÓŻNE         | 0                | 0                | 0                   | 512,17              |
| OPŁATA EKSPLOAT.     | 331.752          | 397.088          | 905.970,12          | 1.006.808,90        |
| UDZIAŁ W PODATKACH   | 761.529          | 867.506          | 1.113.001,82        | 1.606.713,62        |
| <b>OGÓŁEM</b>        | <b>3.570.840</b> | <b>4.025.470</b> | <b>6.073.975,41</b> | <b>6.893.250,77</b> |

Z danych z tabeli wynika, że wpływy z podatku systematycznie rosną, w stosunku do ubiegłego roku wzrosły o 13,49%, a w stosunku do 2005r o 71,24%. Największy wzrost zauważa się w podatku od nieruchomości, który w stosunku do roku 2004 wyniósł 86,01%. Wzrost jest spowodowany regularnymi płatnościami podatku przez powstałe spółki. Zanotowano wzrost o 130,96% w stosunku do roku ubiegłego w podatku od czynności cywilnoprawnych. Wzrost wpłat z opłaty eksploatacyjnej wzrósł o 11,13% w stosunku do roku ubiegłego. Wzrost jest spowodowany zwiększonym wydobywaniem złóż. Wzrost o 44,36% w stosunku do roku ubiegłego nastąpił w udziale w podatkach od osób fizycznych i prawnych.

Skutek obniżenia górnych stawek podatkowych (podatku od nieruchomości, rolnego oraz podatku od środków transportowych) w 2007r. wyniósł:

- ✓ podatku od nieruchomości 927.775,89 zł,
- ✓ podatku rolnego 101.116,07 zł,
- ✓ podatku od środków transportowych 65.359,89 zł.

W 2007r. dokonano umorzeń podatku:

- rolnego na kwotę 64.504,64 zł,
- od nieruchomości 188.991,37 zł,
- leśnego 462 zł,

Rozłożono na raty ogółem podatki w kwocie 15.138,20 zł.

### **(758) Różne Rozliczenia**

Dochodami tego działu są subwencje dla Gminy oraz odsetki od środków pieniężnych na konta bankowych. W budżecie 2007 roku ujęto w planie

subwencje na łączną kwotę **8.806.127 zł** oraz **91.400 zł** na odsetki bankowe. Wpłynęły środki :

- z tytułu subwencji **8.806.127 zł**, tj. 100% planowanej kwoty,
- z tytułu odsetek **121.671,78 zł**, tj. 133,12% planowanej kwoty.

W poszczególnych rozdziałach dochody kształtowały się następująco:

*Rozdział: (75801) Część oświatowa subwencji ogólnej dla j.s.t.:*

Dochody z tytułu subwencji wpłynęły w kwocie **5.935.396 zł**. W porównaniu do ubiegłego roku wpływy z tytułu subwencji wzrosły o 10,05 %.

*Rozdział: (75807) Część wyrównawcza subwencji ogólnej dla gmin.*

Subwencja wpłynęła w zaplanowanej wysokości tj. **2.780.090 zł**.

*Rozdział: (75814) Różne rozliczenia finansowe*

W rozdziale zaplanowano dochody z tytułu odsetek bankowych zgromadzonych na kontach bankowych w wysokości 91.400 zł. Wpłynęła kwota **121.671,78 zł**.

*Rozdział: (75831) Część równoważąca subwencji ogólnej dla gmin*

Środki z tytułu subwencji wpłynęły w wysokości **90.641 zł**.

W stosunku do ubiegłego roku nastąpił wzrost wpływu subwencji o 5,57 %.

### **(801) Oświata i Wychowanie**

Łączne dochody w tym dziale wyniosły **169.245,05 zł** tj. 111,81 % w stosunku do planowanych.

*Rozdział: (80101) Szkoły podstawowe*

Osiągnięto dochody w wysokości **49.323,68 zł** tj. 131,17% w stosunku do planowanych.

Wpływy te pochodzą z:

- |                                                                               |              |
|-------------------------------------------------------------------------------|--------------|
| ➤ wpływów z odsetek bankowych                                                 | 11.776,34 zł |
| ➤ dotacji celowej z przeznaczeniem na sfinansowanie nauki języka angielskiego | 4.896,60 zł  |
| ➤ środków z funduszy pomocowych SOCRATES COMENIUS                             | 27.150,74 zł |
| ➤ środki z programu „Równać szanse”                                           | 5.500 zł     |

Rozdział (80103) Oddziały przedszkolne w szkołach podstawowych:  
W 2007r. wpłynęły środki w wysokości **107,84 zł** z tytułu usług .

Rozdział (80110) *Gimnazja*:

Dochody za rok 2007 wyniosły **8.420,51 zł**. Są to środki z odsetek bankowych – 4.201,33 zł oraz funduszy pomocowych SOCRATES COMENIUS – 4.219,18 zł.

Rozdział: (80195) *Pozostała działalność*:

Dochody osiągnięto w wysokości **111.393,02 zł**. Na kwotę składa się dotacja: z przeznaczeniem na dofinansowanie kosztów przygotowania zawodowego młodocianych pracowników, na pokrycie kosztów prac komisji kwalifikacyjnych i egzaminacyjnych powołanych do rozpatrzenia wniosków nauczycieli o wyższy stopień awansu zawodowego, na dofinansowanie zakupu lektur do bibliotek szkolnych.

### **(851) Ochrona Zdrowia**

Rozdział: (85154) *Przeciwdziałanie alkoholizmowi*:

Dochody osiągnięte zostały w kwocie **85.976,19 zł** z tytułu wpłat za zezwolenia na sprzedaż alkoholu.

### **(852) Pomoc Społeczna**

Pierwotny plan dochodów wynosił **5.986.000 zł**, po dokonanych zmianach wyniósł **5.236.545 zł**.

Wykonanie dochodów za 2007r. wyniosło **5.169.091,30 zł**, tj. 98,71% w stosunku do planu po zmianach.

Rozdział: (85212) ***Świadczenia rodzinne, zaliczka alimentacyjna oraz składki na ubezpieczenia emerytalne i rentowe z ubezpieczenia społecznego:***

W rozdziale zaplanowano dochody z tytułu dotacji celowej przeznaczonej na świadczenia rodzinne na podstawie przepisów o świadczeniach rodzinnych, opłacenie składek na ubezpieczenia emerytalne i rentowe za osoby otrzymujące świadczenie pielęgnacyjne na podstawie przepisów o systemie ubezpieczeń społecznych oraz realizację zaliczki alimentacyjnej na podstawie przepisów o postępowaniu wobec dłużników alimentacyjnych oraz zaliczce alimentacyjnej w kwocie **4.060.000 zł**. Środki wpłynęły w wysokości **3.972.592,60 zł**.

Rozdział: (85213) ***Składki na ubezpieczenia zdrowotne opłacane za osoby pobierające niektóre świadczenia z pomocy społecznej oraz niektóre świadczenia rodzinne:***

W budżecie zaplanowano środki z tytułu dotacji celowej przeznaczonej na składki na ubezpieczenia zdrowotne w kwocie **30.070 zł**. Do końca roku wpłynęły środki w wysokości **29.601,88 zł**.

Rozdział: (85214) ***Zasiłki i pomoc w naturze oraz składki na ubezpieczenia emerytalne i rentowe:***

W rozdziale zaplanowano dotację celową przeznaczoną na wypłatę zasiłków w wysokości **629.385 zł**. Środki wpłynęły w kwocie **619.493,30 zł** tj. 98,43% w stosunku do planowanych.

Rozdział:(85219) *Ośrodki Pomocy Społecznej:*

W budżecie zaplanowano dochody w wysokości **239.562 zł**. Wpłynęły środki w wysokości **264.750,45 zł**: jest to dotacja celowa przeznaczona na utrzymanie Ośrodka Pomocy Społecznej w kwocie **228.562 zł**, wpływy z usług **10.064,30 zł** oraz wpływy z tytułu odsetek bankowych **26.124,15 zł**.

Rozdział:(85228) *Usługi opiekuńcze i specjalistyczne usługi opiekuńcze:*

W 2007r dochody wpłynęły w wysokości **462,28 zł**.

Rozdział:(85278) *Usuwanie skutków klęsk żywiołowych:*

Do budżetu wpłynęła dotacja celowa w wysokości **21.528 zł** z przeznaczeniem na realizację Rządowego programu pomocy dla gospodarstw rolnych w celu złagodzenia skutków suszy.

Rozdział:(85295) *Pozostała działalność:*

Dochody w tym rozdziale wpłynęły w wysokości **255.000 zł** z przeznaczeniem: na dożywianie dzieci w szkołach kwota **240.000 zł** oraz **15.000 zł** na stworzenie i prowadzenie Klubu Integracji Społecznej.

Łączne dochody dla Pomocy Społecznej w 2007r. wyniosły **5.169.091,30 zł**. W porównaniu z 2006r dochody w dziale Pomoc Społeczna zmalały o 2,92%.

W poszczególnych rozdziałach kształtowały się następująco:

- w rozdziale "Świadczenia rodzinne, zaliczka alimentacyjna oraz składki na ubezpieczenia emerytalne i rentowe z ubezpieczenia

społecznego” wzrosła dotacja o 9,55% w stosunku do ubiegłego roku,

- w rozdziale „Składki na ubezpieczenia zdrowotne opłacane za osoby pobierające niektóre świadczenia z pomocy społecznej oraz niektóre świadczenia rodzinne” wzrosła dotacja o 2,31%,
- w rozdziale „Zasiłki i pomoc w naturze oraz składka ubezpieczenia społeczne” wpływ dotacji z budżetu państwa zmniejszył się o 26,27% w stosunku do ubiegłego roku,
- w rozdziale „Ośrodki Pomocy Społecznej” wzrosła dotacja o 1,58%, w porównaniu do ubiegłego roku,

Poniższa tabela przedstawia dochody przeznaczone na Pomoc społeczną w ostatnich latach:

| <b>TREŚĆ</b>               | <b>2005r.</b> | <b>2006r.</b> | <b>2007r.</b> |
|----------------------------|---------------|---------------|---------------|
| Świadczenia rodzinne       | 2.706.532     | 3.631.323,13  | 3.972.592,60  |
| Składki na ubez. zdrowotne | 26.611        | 28.932,64     | 29.601,88     |
| zasiłki                    | 839.021       | 840.240,70    | 619.493,30    |
| utrzymanie GOPS-u          | 203.102       | 225.000       | 228.562       |
| usługi opiekuńcze          | 2.000         | 6.817         | 0             |
| dożywianie                 | 187.818       | 240.000       | 240.000       |
| Kłęski żywiłowe            | -             | 339.536       | 21.528        |

Środki przekazywane na pomoc społeczną wzrosły o 29% w stosunku do 2005r, w porównaniu z rokiem ubiegłym zmniejszyły się o 4%. Zmieniają się zadania nałożone na pomoc społeczną. W dalszym ciągu utrzymuje się wzrost środków na wypłatę świadczeń rodzinnych. Dla porównania z rokiem ubiegłym wzrosły o 9,6%.



Wzrosły dochody przeznaczone na dożywianie dzieci w stosunku do roku 2005 o 28%.Zmniejszyły się dochody na wypłatę zasiłków.

### **(854) Edukacyjna Opieka Wychowawcza**

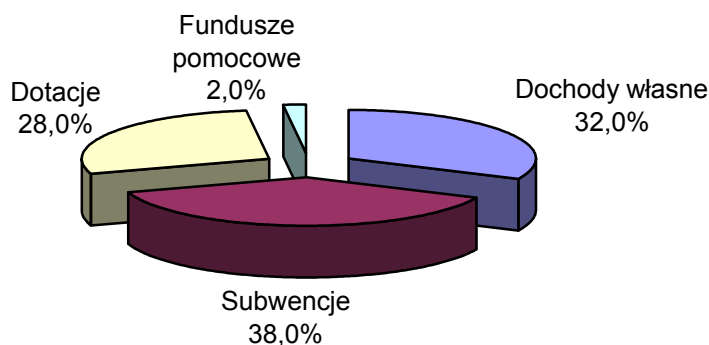
#### ***Rozdział ( 85415) Pomoc materialne dla uczniów:***

Środki w tym rozdziale zaplanowane zostały w wysokości **622.776 zł**. Dotacja celowa przeznaczona na stypendia dla uczniów o charakterze socjalnym wyniosła **516.633,89 zł**, dotacja na zakup mundurków -**22.350 zł** oraz dotacja na zakup podręczników – **27.558,54 zł**.

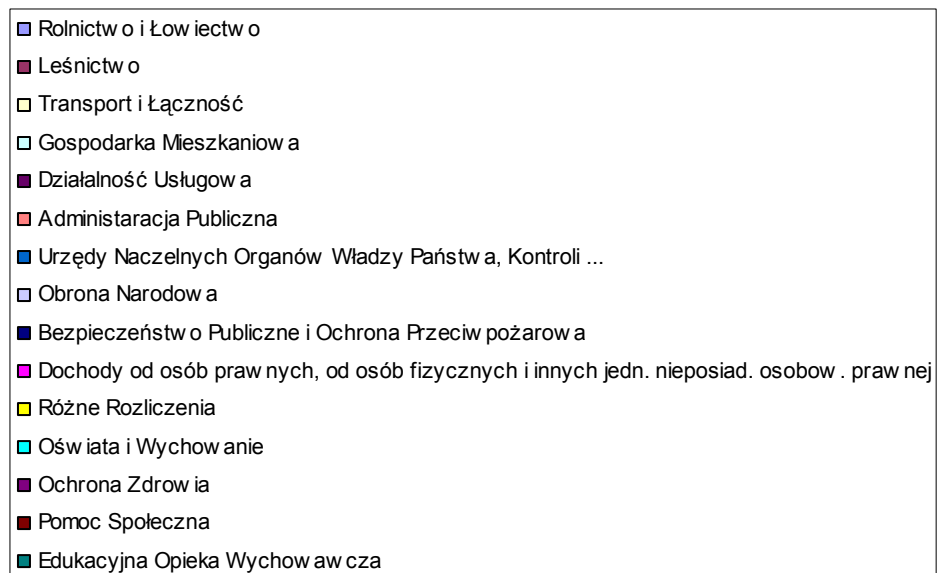
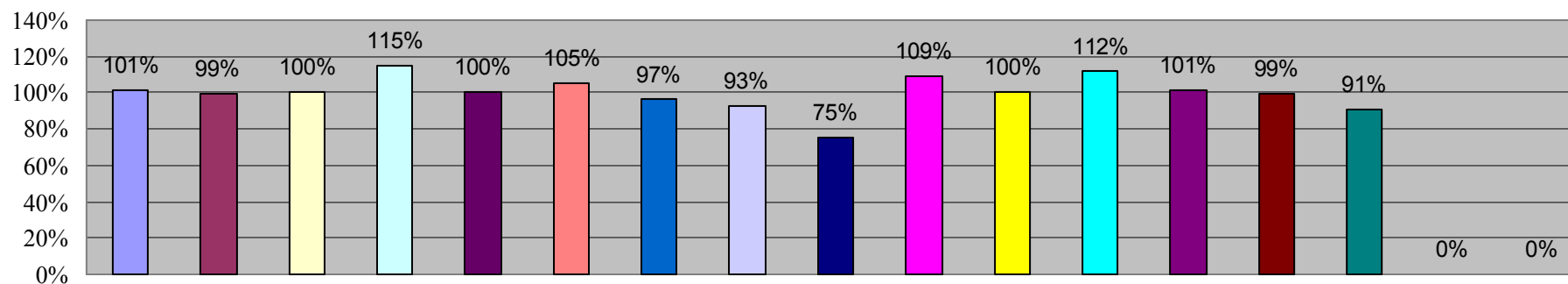
### **(900) Gospodarka Komunalna i Ochrona Środowiska**

Dochody w dziale osiągnięto w wysokości **2.723,30 zł**. Środki są to wpłaty mieszkańców na budowę kanalizacji.

#### **Udział w dochodach ogółem Gminy**



## Zrealizowane dochody w poszczególnych działach za 2007 rok



### Dotacje na zadania zlecone

Gmina w 2007 roku wykorzystwała dotację na zadania zlecone w wysokości **4.806.032,28 zł** z przeznaczeniem na:

|                                                               |                 |
|---------------------------------------------------------------|-----------------|
| ➤ zadania zlecone                                             | 62.672 zł       |
| ➤ aktualizację spisu wyborców                                 | 1.487zł         |
| ➤ przeprowadzenie wyborów                                     | 46.594,78 zł    |
| ➤ świadczenia rodzinne                                        | 3.972.592,60 zł |
| ➤ składka na ubezpieczenia zdrowotne                          | 29.601,88 zł    |
| ➤ zasiłki i pomoc w naturze                                   | 256.827,45 zł   |
| ➤ usuwanie skutków klęsk żywiołowych                          | 21.528 zł       |
| ➤ zwrot podatku akcyzowego zawartego w cenie oleju napędowego | 414.728,57 zł   |

Udział dotacji w dochodach ogółem stanowi 20,69 %. Udział dotacji utrzymuje się na poziomie dotacji z ubiegłego roku.

### Dotacje na zadania własne

Gmina otrzymała dotację na zadania własne w łącznej kwocie **1.514.059,90 zł**. W tym na:

|                                                                            |               |
|----------------------------------------------------------------------------|---------------|
| ➤ naukę j. angielskiego                                                    | 4.896,60 zł   |
| ➤ dożywianie dzieci                                                        | 240.000,00 zł |
| ➤ prace komisji dot. awansu nauczycieli                                    | 120,00 zł     |
| ➤ dofinansowanie kosztów przygotowania zawodowego młodocianych pracowników | 98.094,94 zł  |
| ➤ zakup lektur do bibliotek szkolnych                                      | 4.483,13 zł   |
| ➤ program wycieczek edukacyjnych w miejsca pamięci narodowej               | 8.694,95 zł   |
| ➤ utrzymanie GOPS                                                          | 228.562 zł    |
| ➤ zasiłki                                                                  | 362.665,85 zł |
| ➤ stypendia                                                                | 516.633,89 zł |
| ➤ zakup mundurków                                                          | 22.350 zł     |
| ➤ zakup podręczników                                                       | 27.558,54 zł  |

Udział dotacji w dochodach ogółem stanowi 6,46%. W stosunku do ubiegłego roku nastąpił wzrost o 2,41%.

## Dotacje z Funduszy Unijnych

W 2007r. Gmina otrzymała następujące dotacje:

|                                                         |  |              |
|---------------------------------------------------------|--|--------------|
| ✓ ZPORR                                                 |  | 390.623,13zł |
| ✓ SOCRATES COMENIUS                                     |  | 31.369,92 zł |
| ✓ RÓWNAĆ SZANSE                                         |  | 5.500 zł     |
| ✓ Starostwo Powiatowe w Działdowie                      |  | 30.000 zł    |
| ✓ Warmińsko-Mazurski Urząd<br>Marszałkowski w Olsztynie |  | 80.000 zł    |

Udział środków pomocowych w dochodach ogółem wyniósł 1,84%.

## Wydatki

Pierwotny plan wydatków zakładał wydatki na poziomie **29.913.417 zł**, po zmianach wynosi **23.976.113,57 zł**. Wykonanie wydatków wyniosło **22.755.589,95 zł**, co stanowi 76,07% w stosunku do planu pierwotnego, natomiast do planu po zmianach 94,91%

Plan wydatków oraz wykonanie za 2007 rok przedstawia poniższa tabela:

| Dział | Nazwa                                                                                  | Plan przed zmianą | Plan po zmianach | Wykonanie    | 5:3 %    | 5:4 % |
|-------|----------------------------------------------------------------------------------------|-------------------|------------------|--------------|----------|-------|
| 1     | 2                                                                                      | 3                 | 4                | 5            | 6        | 7     |
| 010   | Rolnictwo i Łowiectwo                                                                  | 1.603.000         | 1.173.505,57     | 1.139.179,84 | 71,06    | 97,07 |
| 020   | Leśnictwo                                                                              | 1.000             | 2.000            | 1.775        | 177,50   | 88,75 |
| 600   | Transport i Łączność                                                                   | 2.949.125         | 1.090.276        | 1.040.820,91 | 35,30    | 95,46 |
| 700   | Gospodarka Mieszkaniowa                                                                | 93.900            | 335.100          | 231.339,81   | 246,37   | 69,04 |
| 710   | Działalność Usługowa                                                                   | 54.200            | 55.094           | 50.943,96    | 93,99    | 92,47 |
| 750   | Administracja Publiczna                                                                | 2.152.895         | 2.688.407        | 2.501.420,53 | 116,19   | 93,04 |
| 751   | Urzędy Naczelnych Organów Władzy Państwowej, Kontroli i Ochrony Prawa oraz Sądownictwa | 1.487             | 49.594           | 48.081,78    | 3.233,48 | 96,95 |
| 752   | Obrona Narodowa                                                                        | 1.000             | 1.000            | 933,23       | 93,32    | 93,32 |
| 754   | Bezpieczeństwo Publiczne i Ochrona Przeciwpożarowa                                     | 56.000            | 135.586          | 121.907,58   | 217,69   | 89,91 |
| 757   | Obsługa Długu Publicznego                                                              | 94.000            | 94.000           | 74.232,88    | 78,97    | 78,97 |
| 758   | Różne Rozliczenia                                                                      | 6.968             | 6.968            | 6.968        | 100      | 100   |
| 801   | Oświata i Wychowanie                                                                   | 9.094.108         | 8.522.450        | 8.188.425,65 | 90,04    | 96,08 |

|               |                                                                                      |                   |                      |                      |              |              |
|---------------|--------------------------------------------------------------------------------------|-------------------|----------------------|----------------------|--------------|--------------|
| 851           | Ochrona Zdrowia                                                                      | 83.000            | 85.000               | 82.806,75            | 99,77        | 97,42        |
| 852           | Pomoc Społeczna                                                                      | 6.821.351         | 6.106.986            | 5.817.646,52         | 85,29        | 95,26        |
| 854           | Edukacyjna Opieka Wychowawcza                                                        | 330.868           | 686.931              | 616.336,21           | 186,28       | 89,72        |
| 900           | Gospodarka Komunalna i Ochrona Środowiska                                            | 5.441.679         | 1.803.732            | 1.774.224,60         | 32,60        | 98,36        |
| 921           | Kultura i Ochrona Dziedzictwa Narodowego                                             | 862.025           | 796.420              | 741.697,91           | 86,04        | 98,13        |
| 925           | Ogrody Botaniczne i Zoologiczne oraz Naturalne Obszary i Obiekty Chronionej Przyrody | 202.359           | 172.512              | 172.510,90           | 85,25        | 99,99        |
| 926           | Kultura Fizyczna i Sport                                                             | 64.452            | 170.552              | 144.337,89           | 223,95       | 84,63        |
| <b>Ogółem</b> |                                                                                      | <b>29.913.417</b> | <b>23.976.113,57</b> | <b>22.755.589,95</b> | <b>76,07</b> | <b>94,91</b> |

Wykonanie wydatków w poszczególnych działach przedstawia się następująco:

### **(010) Rolnictwo i Łowiectwo**

W dziale wydatkowano **1.139.179,84 zł**, co stanowi 97,07% w stosunku do planu.

#### **Rozdział: (01008) Melioracje wodne**

Wydatkowano **398.098,18 zł** na:

- zakup kantówki 8.273,39 zł
- roboty melioracyjne, odwadniające, sporządzenie map 65.427,74 zł

#### **Inwestycje:**

- odbudowa zbiorników wodnych w Sławkowie 324.397,05 zł.

#### **Rozdział: (01010) Infrastruktura wodociągowa i sanitacyjna wsi**

Środki wydatkowano w kwocie **274.742,34 zł** na:

- ochronę obiektów wodociagowych, wykonanie odwodnienia – 20.733,22zł

### ***Inwestycje:***

|                                    |              |
|------------------------------------|--------------|
| • rozbudowa wodociągu w Gąsiorowie | 89.999,36 zł |
| • rozbudowa wodociągu w Kisinach   | 18.233,24 zł |
| • hydrofornia Udowo                | 37.912,96 zł |
| • hydrofornia Sławkowo             | 52.265,21 zł |
| • wodociąg w Ruszkowie             | 18.910 zł    |
| • wodociąg Burkat                  | 12.100 zł    |
| • wodociąg Wysoka                  | 6.588,35 zł  |
| • wodociąg Komorniki               | 18.000 zł    |

#### **Rozdział: (01030) Izby Rolnicze**

Wydatkowano **19.130 zł** na składki do Izby Rolniczej oraz sporządzenie list wyborców.

#### **Rozdział: (01095) Pozostała działalność**

Środki w wysokości **447.209,32 zł** przeznaczono na prowizje dla sołtysów, materiały biurowe, wynagrodzenie i pochodne oraz zwrot podatku akcyzowego od oleju napędowego.

### **(020) Leśnictwo**

Środki wydatkowano w kwocie **1.775 zł** na zakup pokarmu dla zwierzyny leśnej.

### **(600) Transport i Łączność**

W dziale tym środki wykorzystano w wysokości **1.040.820,91 zł**, tj. 95,46% planu. Przeznaczono je na:

- zakup paliwa, oleju napędowego, materiały na naprawę bieżącą dróg i chodników,
- odśnieżanie, naprawa dróg, transport.

Wykonano remonty dróg w miejscowościach: Mosznica- Gąsiorowo, wybudowania Wysoka, Kisiny.

Naprawiono drogi żwirowe –Uzdowo, Kramarzewo, Ruszkowo, Sławkowo, Gąsiorowi, Grzybiny, Pożary, Sękowo, Księży dwór, Prusinowo, Kurki, Kisiny, Burkat.

## INWESTYCJE

- ✓ droga Pierławki – Burkat kwota 690.196,03 zł.

### **(700) Gospodarka Mieszkaniowa**

W tym dziale wydatkowano **231.339,81 zł**, co stanowi 69,04% w stosunku do planu.

Rozdział: **(70005) Gospodarka gruntami i nieruchomościami** :  
Środki przeznaczono na:

- zakup energii do budynków będących własnością gminy, wywóz nieczystości, usługi kominiarskie, wycenę działki, ogłoszenie w prasie, wypis z rejestru gruntów, opłaty za akty notarialne, opłaty za wpis do księgi wieczystej, podatek od nieruchomości, zakup materiałów budowlanych w celu bieżących napraw budynków będących własnością gminy.

### **(710) Działalność Usługowa**

Łączna kwota wydatków w tym dziale wyniosła **50.943,96 zł**  
z tego :

Rozdział: **(71004) Plany zagospodarowania przestrzennego**

Środki w kwocie **48.333,60 zł** wykorzystano na zmiany dokonywane w planie zagospodarowania przestrzennego.

Rozdział: **(71035) Cmentarze**

Kwotę **2.610,36 zł** wydatkowano na prace porządkowe na cmentarzu ofiar hitleryzmu w Komornikach.

### **(750) Administracja Publiczna**

Wydatki zostały wykonane w kwocie **2.501.420,53 zł** tj. 93,04% w stosunku do planowanych.

Rozdział **(75011) Urzędy Wojewódzkie**

Wydatkowano **139.149,34 zł** na:

- wynagrodzenia pracowników oraz pochodne od wynagrodzeń, dodatkowe wynagrodzenie roczne

- zakup materiałów kancelaryjnych,
- konserwację systemu komputerowego „Ewidencja Ludności”,
- delegacje,
- odpis na zakładowy fundusz świadczeń socjalnych

### Rozdział (75022) *Rady Gmin*

Środki wykorzystano w wysokości **104.801,01 zł** na:

- diety dla członków komisji, diety radnych i sołtysów,
- delegacje,
- szkolenia,
- artykuły kancelaryjne i spożywcze na sesje rady.

### Rozdział (75023) *Urzędy Gmin*

Wydatkowano **2.183.903,56 zł**, tj. 92,92% w stosunku do planu. Środki przeznaczono na utrzymanie Urzędu tj. na: wynagrodzenia, pochodne od wynagrodzeń pracowników Urzędu, dodatkowe wynagrodzenie roczne, odpis na zakładowy fundusz świadczeń socjalnych, prenumeratę czasopism i literatury fachowej, konserwację, systemów komputerowych, konserwację kserokopiarki, opłaty za przesyłki listowe, badania profilaktyczne, szkolenia, wywóz nieczystości, opłaty za program komputerowy, opłaty za wysyłkę specyfikacji, usługi kominarskie, rozmowy telefoniczne, delegacje, ubezpieczenie OC i NW samochodu służbowego oraz zakup paliwa do samochodu służbowego, środków czystości, energii, wody, gazu, materiałów kancelaryjnych i budowlanych. W tym wydatkowano na remont budynku Urzędu Gminy tj. 259.132,36 zł.

*Zakupy inwestycyjne* - zakup komputerów oraz przekazanie środków na program „Wrota Warmii i Mazur”.

### Rozdział (75075) *Promocja Gminy*

Na promocje wydatkowano środki w wysokości **73.566,62 zł**.

### **(751) Urzędy Naczelnych Organów Władzy Państwowej, Kontroli i Ochrony Prawa oraz Sądownictwa**

Wydatki w tym dziale zostały poniesione w kwocie **48.081,78 zł**.



Rozdział: (75101) *Urzędy Naczelnych Organów Władzy Państwowej, Kontroli i Ochrony Prawa:*

Kwotę **1.487 zł** wydatkowano na zakup materiałów biurowych i aktualizację rejestru spisu wyborców.

Rozdział: (75108) *Wybory do Sejmu i Senatu*

Środki w wysokości **46.594,78 zł** przeznaczono na przeprowadzenie wyborów.

### **(752) Obrona Narodowa**

Rozdział: (75212) *Pozostałe wydatki obronne*

Środki w wysokości 933,23 zł wydatkowano na przeprowadzenie akcji kurierskiej.

### **(754) Bezpieczeństwo Publiczne i Ochrona Przeciwpożarowa**

Wydatki ogółem poniesione w tym dziale wyniosły **121.907,58 zł**.

Rozdział (75412) *Ochotnicze straże pożarne*

Wykorzystano **119.639,53 zł** na utrzymanie Ochotniczych Straży Pożarnych tj. zakup oleju napędowego, zakup pompy wodnej, prenumeratę czasopisma, zakup energii, wody, rozmowy telefoniczne, przegląd gaśnic, badanie techniczne samochodu, ubezpieczenie OC , NW samochodów strażackich, usługi kominiarskie. Przeprowadzono remont budynku w OSP Filice i Uzdowo.

Rozdział ( 75414) *Obrona Cywilna :*

Wydatkowano kwotę **982,78 zł** na cele dotyczące obrony cywilnej.

Rozdział (75495) *Pozostała działalność:*

Wydatkowano kwotę **1.285,27 zł** na zakup opasek odblaskowych.

## **(757) Obsługa Długu Publicznego**

W dziale tym wydatkowano **74.232,88 zł** na odsetki od kredytów i pożyczek.

## **(758) Różne Rozliczenia**

### *Rozdział (75814) Różne rozliczenia finansowe*

Kwotę **6.968 zł** przeznaczono na składkę członkowską dla Ekologicznego Związku Gmin „Działdowszczyzna”. Środki przeznaczone zostały na realizację zadań w zakresie ochrony środowiska i gospodarki komunalnej.

## **(801) Oświata i Wychowanie**

W dziale tym wydatkowano **8.188.425,65 zł** tj. **96,08 %** w stosunku do planowanych.

W poszczególnych rozdziałach wydatki kształtowały się następująco :

### *Rozdział (80101) Szkoły Podstawowe*

Wydatkowano **4.961.964,75 zł** tj. 96,70% w stosunku do planowanych. Środki wykorzystano na: wynagrodzenia, pochodne od wynagrodzeń, dodatkowe wynagrodzenie roczne, odpis na zakładowy fundusz świadczeń socjalnych, zakup materiałów kancelaryjnych, środków czystości, oleju opałowego, prenumeratę czasopism, energii elektrycznej, wody, gazu, konserwację kserokopiarki, delegacje, szkolenia, rozmowy telefoniczne, usługi kominiarskie, wywóz nieczystości, ubezpieczenie OC.

Przeprowadzono remont szkoły w Księżym Dworze na kwotę 632.187,10zł.

### *Rozdział (80103) Oddziały przedszkolne w szkołach podstawowych:*

Wydatkowano **680.998,81** tj. 84,80 % w stosunku do planu. Środki zostały wykorzystane na: wynagrodzenia i pochodne od wynagrodzeń, odpis na zakładowy fundusz świadczeń socjalnych, zakup energii, wody, środków czystości, oleju opałowego, prenumeratę czasopism, rozmowy telefoniczne, usługi kominiarskie, zakup materiałów

kancelaryjnych, dotację dla Miasta Działdowo w ramach porozumienia jako zapłatę za dzieci z terenu gminy uczęszczających do przedszkoli miejskich.

#### Rozdział (80110) *Gimnazja*

Wydatkowano **1.884.003,64 zł**. Środki przeznaczono na: wynagrodzenia, pochodne od wynagrodzeń nauczycieli, dodatek wiejski, odpis na zakładowy fundusz świadczeń socjalnych, utrzymanie budynków szkół tj.: zakup energii, wody, usług kominiarskich, środków czystości, oleju opałowego, znaczków pocztowych, materiałów biurowych, artykuły przemysłowe, opłaty za rozmowy telefoniczne, zakup artykułów spożywczych na dożywianie dzieci, prenumeratę czasopism, wywóz nieczystości, badania lekarskie, ubezpieczenie szkoły.

#### Rozdział (80113) *Dowożenie uczniów do szkół*

Wydatkowano **389.815,67 zł** tj. 91,22% w stosunku do planowanych. Środki wykorzystano na: wynagrodzenia, pochodne od wynagrodzeń, dodatkowe wynagrodzenie roczne, odpis na zakładowy fundusz świadczeń socjalnych, zakup oleju napędowego, części do autobusu, paliwa, badanie techniczne autobusu, zakup biletów dla dzieci dojeżdżających do szkół, ubezpieczenie AC i OC.

#### Rozdział (80145) *Komisje egzaminacyjne*

Środki w wysokości **130 zł** wykorzystano na wynagrodzenia dla osób biorących udział w komisjach egzaminacyjnych dla nauczycieli ubiegających się o nadanie stopnia awansu zawodowego – nauczyciela mianowanego.

#### Rozdział (80146) *Dokształcanie i doskonalenie nauczycieli*

Środki wykorzystano w 73,20% tj. **42.116,42 zł** w stosunku do planowanych i przeznaczono na pokrycie kosztów związanych z dokształcaniem nauczycieli.

#### Rozdział (80195) *Pozostała działalność*

Środki wydatkowano w wysokości **229.396,36 zł** tj. w 97,59% w stosunku do planu. Przeznaczono je na: wynagrodzenia i pochodne od wynagrodzeń, dodatkowe wynagrodzenie roczne, odpis na zakładowy fundusz świadczeń socjalnych, zwrot kosztów kształcenia młodocianych.

## **(851) Ochrona Zdrowia**

### *Rozdział (85153) Zwalczanie narkomanii*

Wydatki w kwocie **298 zł** zostały przeznaczone na działania związane z zwalczaniem narkomanii.

### *Rozdział (85154) Przeciwdziałanie alkoholizmowi*

Środki w wysokości **82.508,75 zł** zostały wydatkowane na działania mające na celu zwalczanie alkoholizmowi.

## **(852) Pomoc Społeczna**

Łączne wydatki w tym dziale wyniosły **5.817.646,52 zł**.

W poszczególnych rozdziałach przedstawiały się następująco:

### *Rozdział:(85202) – Domy Pomocy Społecznej:*

W 2007. środki w wysokości **39.611,90 zł** wydatkowano na ponoszenie odpłatności za pobyt w domach pomocy społecznej mieszkańców gminy.

### *Rozdział:(85212) – Świadczenia rodzinne, zaliczka alimentacyjna oraz składki na ubezpieczenia emerytalne i rentowe z ubezpieczenia społecznego:*

Środki w wysokości **3.972.592,60 zł** wydatkowano na wypłatę świadczeń rodzinnych, wynagrodzenia i pochodne od wynagrodzeń osób zajmujących się świadczeniami rodzinnymi, materiałów kancelaryjnych, szkolenia, delegacje.

### *Rozdział:(85213) – Składki na ubezpieczenia zdrowotne opłacane za osoby pobierające niektóre świadczenia z pomocy społecznej oraz niektóre świadczenia rodzinne :*

Środki wydatkowano w kwocie **29.601,88 zł**. Środki te zostały przeznaczone na składkę na ubezpieczenia zdrowotne.

### *Rozdział:(85214) – Zasiłki i pomoc w naturze oraz składki na ubezpieczenia emerytalne i rentowe*

Środki w kwocie **663.754,85 zł** wykorzystano na wypłatę zasiłków oraz składek na ubezpieczenia społeczne.

Rozdział: (85215) – *Dodatki mieszkaniowe*

Środki w kwocie **140.933,68 zł** przeznaczono na wypłatę dodatków mieszkaniowych.

Rozdział: (85219) – *Ośrodki Pomocy Społecznej*

Środki w kwocie **601.440,20 zł** zostały przeznaczone na utrzymanie Gminnego Ośrodka Pomocy Społecznej w Działdowie tj: wypłatę wynagrodzeń, pochodnych od wynagrodzeń, dodatkowego wynagrodzenia rocznego, delegację, odpis na zakładowy fundusz świadczeń socjalnych, ubezpieczenie samochodu służbowego, rozmowy telefoniczne, przesyłki listowe, szkolenia, naprawę samochodu, zakup materiałów biurowych i energii elektrycznej oraz zakup samochodu służbowego.

Rozdział: (85220) - *Jednostki specjalistycznego poradnictwa, mieszkania chronione i ośrodki interwencji kryzysowej*

Środki w wysokości **2.210 zł** wydatkowano jako dotację dla Powiatu Dziadowskiego na prowadzenie Ośrodka Interwencji Kryzysowej.

Rozdział (85228) – *Usługi Opiekuńcze i Specjalistyczne Usługi Opiekuńcze*

Środki w wysokości **23.185,41 zł** przeznaczono na wynagrodzenia oraz pochodne od wynagrodzeń opiekunek społecznych.

Rozdział: (85278) – *Usuwanie skutków klęsk żywiołowych:*

Środki w wysokości **21.528 zł** przeznaczono na wypłatę zasiłków.

Rozdział: (85295) – *Pozostała działalność:*

W 2007 roku wydatkowano środki w wysokości **322.788 zł** na dożywianie, koszty dotyczące funkcjonowania Klubu Integracji społecznej.

Środki przeznaczone na Pomoc Społeczną w 2007r. zmniejszyły się o 3,48 % w stosunku do 2006r. Udział Gminy w finansowaniu Pomocy Społecznej wzrósł o 15,21%.

Poniższa tabela przedstawia porównanie danych dotyczących wydatkowanych środków w 2006r. i 2007r.

| <b>Rozdział</b> | <b>BP 2006r</b>  | <b>UG 2006r</b> | <b>BP 2007r</b>     | <b>UG 2007r</b>   |
|-----------------|------------------|-----------------|---------------------|-------------------|
| 85202           | -                | 34.656          | 0                   | 39.611,90         |
| 85212           | 3.631.323        | 2.972           | 3.972.592,60        | 0                 |
| 85213           | 28.933           | -               | 29.601,88           | 0                 |
| 85214           | 840.241          | 36.558          | 619.493,30          | 44.261,55         |
| 85215           | -                | 201.464         | 0                   | 140.933,68        |
| 85219           | 225.000          | 242.561         | 228.562             | 372.878,20        |
| 85228           | 6.817            | 15.538          | 0                   | 23.185,41         |
| 85278           | 339.536          | -               | 21.528              | 0                 |
| 85295           | 240.000          | 64.886          | 255.000             | 67.788            |
| <b>OGÓŁEM</b>   | <b>5.311.850</b> | <b>598.635</b>  | <b>5.126.777,78</b> | <b>688.658,74</b> |

#### **(854) Edukacyjna Opieka Wychowawcza**

W tym dziale wydatkowano łącznie **616.336,21 zł.**

##### *Rozdział: (85401) Świetlice szkolne:*

Na utrzymanie świetlic szkolnych, w tym na: wynagrodzenia, pochodne od wynagrodzeń, dodatkowe wynagrodzenie roczne, odpis na zakładowy fundusz świadczeń socjalnych wydatkowana została kwota **49.282,09 zł.**

##### *Rozdział: (85415) Pomoc materialna dla uczniów:*

Środki w wysokości **567.054,12 zł** wydatkowano na:

- stypendia dla uczniów o charakterze socjalnym 516.633,89 zł,
- zakup mundurków – 22.350zł,
- zakup podręczników – 27.558,54 zł,
- pozostałe koszty - 511,69 zł.

## **(900) Gospodarka Komunalna i Ochrona Środowiska**

Łączne wydatki w tym dziale wyniosły **1.774.224,60 zł** tj. 98,36% planu. W poszczególnych rozdziałach kształtowały się następująco:

### *Rozdział:(90001) Gospodarka Ściekowa i Ochrona Wód*

Środki w kwocie **1.360.096,15 zł** wydatkowano na:

- dotację dla zakładu budżetowego w kwocie 5.000 zł,
- rozbudowa i modernizacja oczyszczalni ścieków w Uzdowie 1.329.330,15 zł,
- budowa oczyszczalni przyzagrodowych 25.400 zł
- zapłata za dokumentację w formie elektronicznej 366 zł.

### *Rozdział: (90015) Oświetlenie ulic, placów i dróg*

Kwotę **297.001,45 zł** przeznaczono na oświetlenie uliczne oraz konserwację oświetlenia.

### *Rozdział: (90017) Zakłady Gospodarki Komunalnej*

Środki w wysokości **40.000 zł** przekazano dla Gminnego Zakładu Usług Komunalnych w Uzdowie jako dotację przedmiotową.

### *Rozdział:(90019)Wpływy i wydatki związane z gromadzeniem środków z opłat i kar za korzystanie ze środowiska*

W rozdziale wydatkowano **2.278 zł** na opłatę z tytułu korzystania ze środowiska.

### *Rozdział:(90095) Pozostała działalność*

Środki w wysokości **74.849 zł** zostały przekazane jako:

- dotacja w wysokości 51.961 zł dla Ekologicznego Związku Gmin „Działdowszczyzna”,
- dofinansowanie selektywnej zbiórki odpadów komunalnych oraz wpłata na realizację zbiórki leków przeterminowanych- kwota przekazana wyniosła 22.888 zł

## **(921) Kultura i Ochrona Dziedzictwa Narodowego**

W dziale tym środki zostały wydatkowane w wysokości **741.697,91 zł**.

W poszczególnych rozdziałach środki wydatkowano na:

Rozdział: (92109) *Domy i Ośrodki Kultury, Świetlice i Kluby*

Wydatkowano **510.400 zł** tj. 100% w stosunku do planu jako dotacja dla Gminnego Ośrodka Kultury i Sportu w Działdowie. W tej kwocie mieści się dotacja podmiotowa - 508.400 zł na utrzymanie Ośrodka, jak również kwota 2.000 zł na remont świetlicy w Turzy Wielkiej.

Rozdział: (92116) *Biblioteki*

Środki w wysokości **231.297,91 zł** przeznaczono na dotację podmiotową dla instytucji kultury.

### **(925) Ogrody Botaniczne i zoologiczne oraz naturalne obszary i obiekty chronionej przyrody**

Rozdział: (92502) *Parki krajobrazowe*

Środki w wysokości **172.510,90 zł** wydatkowano na zagospodarowanie terenu przy Pomniku Grunwaldzkim w Uzdowie.

### **(926) Kultura Fizyczna i Sport**

W dziale tym wydatkowano środki w kwocie **144.337,89 zł**.

Rozdział: (92601) *Obiekty sportowe*

Środki w kwocie **96.077,70 zł** wydatkowano na boisko w Księżym Dworze oraz sporządzenie dokumentacji na budowę boiska w Turzy Wielkiej.

Rozdział: (92604) *Instytucje Kultury Fizycznej*

Środki w wysokości **48.260,19 zł** przeznaczono jako dotację dla Ośrodka Kultury i Sportu na imprezy sportowe na terenie gminy.

Łączne wydatki w 2007 roku wyniosły **22.755.589,95** tj. 94,91 % w stosunku do planowanych. W porównaniu z 2006 rokiem nastąpił wzrost wydatków o 11,94%. Wydatki zostały zrealizowane zgodnie z przyjętym planem finansowym.

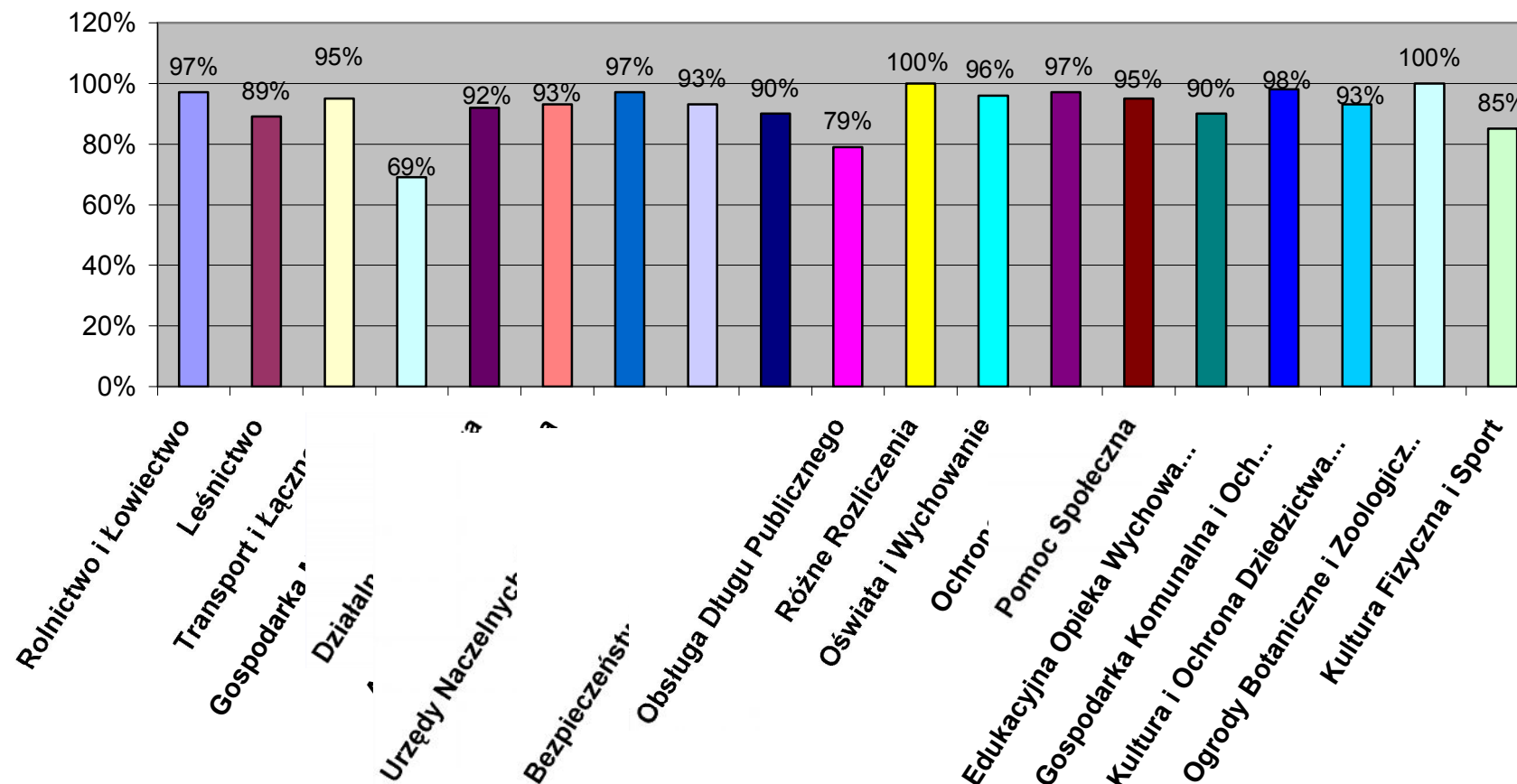
Na wydatki majątkowe wydatkowano 3.029.094,26 zł tj. 98,37% w stosunku do planu. Wydatki majątkowe wzrosły w stosunku do ubiegłego roku o 67,24 %. Wydatki na wynagrodzenia i pochodne wyniosły



8.021.484,43 zł, natomiast wydatki bieżące 10.741.405,76 zł oraz dotacje 963.605,50 zł.

Gmina nie udzieliła poręczeń i gwarancji. Nie posiada zobowiązań wymagalnych.

## Zrealizowane wydatki w poszczególnych działach za 2007 rok



## UDZIAŁ W WYDATKACH OGÓŁEM GMINY

